

ESKER *Tun[®] Plus*

Getting Started

Pour Démarrer
Erste Schritte
Introduzione
Introducción

Tun Plus 2009
Issued May 2008

Copyright © 1999-2008 Esker S.A. All rights reserved.
© 1998-2003 Neil Hodgson [neilh@scintilla.org]; © 1998-2002 The OpenSSL Project; © 1996 Wolfgang Platzer [wplatzer@iaik.tu-graz.ac.at]; © 1994-2003 Sun Microsystems, Inc.; © 1995-1998 Eric Young [eay@cryptsoft.com]. All rights reserved. Tun contains components which are derived in part from OpenSSH software. See the copyright.pdf file on the Tun CD for additional copyright notices, conditions of use and disclaimers. Use and duplicate only in accordance with the terms of the Software License Agreement - Tun Products.

North and South American distributions of this manual are printed in the U.S.A. All other distributions are printed in France. Information in this document is subject to change without notice. No part of this document may be reproduced or transmitted in any form or by any means without the prior written consent of Esker S.A..



Esker S.A., 10 rue des Émeraudes, 69006 Lyon, France
Tel: +33 (0)4.72.83.46.46 ♦ Fax: +33 (0)4.72.83.46.40 ♦ info@esker.fr ♦ www.esker.fr

Esker, Inc., 1212 Deming Way, Suite 350, Madison, WI 53717 USA
Tel: +1.608.828.6000 ♦ Fax: +1.608.828.6001 ♦ info@esker.com ♦ www.esker.com

Esker Australia Pty Ltd. (Lane Cove - NSW) ♦ Tel: +61 (0)2 8596 5100 ♦ info@esker.com.au ♦ www.esker.com.au

Esker GmbH (München) ♦ Tel: +49 (0) 89 700 887 0 ♦ info@esker.de ♦ www.esker.de

Esker Italia SRL (Milano) ♦ Tel: +39 02 57 77 39 1 ♦ info@esker.it ♦ www.esker.it

Esker Ibérica, S.L. (Las Rozas) ♦ Tel: +34 91 552 9265 ♦ info@esker.es ♦ www.esker.es

Esker UK Ltd. (Derby) ♦ Tel: +44 1332 54 8181 ♦ info@esker.co.uk ♦ www.esker.co.uk

Esker, the Esker logo, Esker Pro, Extending the Reach of Information, Tun, and Tun Emul are trademarks, registered trademarks or service marks of Esker S.A. in the U.S., France and other countries.

The following are trademarks of their respective owners in the United States and other countries: Microsoft, Windows, BackOffice, MS-DOS, XENIX are registered trademarks of Microsoft Corp. Netscape and Netscape Navigator are registered trademarks of Netscape Communications Corp. IBM, AS/400, and AIX are registered trademarks of IBM Corp. SCO is a registered trademark of Caldera International, Inc. NetWare is a registered trademark of Novell, Inc. Sun, Sun Microsystems and Java are trademarks of Sun Microsystems, Inc. Oracle is a registered trademark of Oracle Corp. Informix is a registered trademark of Informix Software Inc. Sybase is a registered trademark of Sybase, Inc. Progress is a registered trademark of Progress Software Corp. All other trademarks mentioned are the property of their respective owners.

Indice Generale

Introduzione	3
Caratteristiche di Tun Plus	4
Accesso alle risorse applicative	4
Accesso alle risorse di rete	4
Accesso al database	5
Connettività da PC a host di Tun Plus	5
Esker Viewer	5
Connettività Windows multiutente di Tun Plus	6
Connettività da Web a host di Tun Plus	6
Tecnologia da Web a host di Tun Plus	7
LDAP	7
Contenuto del Pacchetto.....	9
Manuali di Tun Plus	9
Manuali per i moduli da PC a Host e Windows multiutente	9
Installazione PC a host	11
Requisiti di sistema per Windows	11
Requisiti di sistema per ambiente multiutente.....	11
Installazione Tun PLUS PC a Host.....	12
Installazione di RTUNPLUS (solo versione EXE)	14
Aggiunta e rimozione di componenti	14
Aggiornamento di Tun Plus PC-to-Host	14
Aggiornamento a Windows XP.....	15
Disinstallazione di Tun Plus	15
PC-to-Host Automatizzazione della procedura di installazione.....	17
Creazione del file di configurazione di installazione	17
Creazione del file di configurazione con l'assistente di installazione..	17
Creazione del file di configurazione di installazione tramite un editor	
di testo	19
Aggiunta di file personalizzati durante l'installazione	21
Lancio dell'installazione automatica.....	25
Lancio in modalità silenziosa	25
Lancio in modalità senza errori	26

Guida all'installazione sul Web	29
Requisiti di sistema.....	29
La configurazione minima del PC client deve prevedere.....	30
Installazione di Tun Plus Web-to-Host	31
Avvio del server LDAP	34
Accesso al tool di amministrazione di Tun Plus	34
Accesso alle applicazioni di Tun Plus	34
Esecuzione dell'aggiornamento web-to-host di Tun Plus	35

Introduzione

Nota: La versione online di questo manuale potrebbe essere più aggiornata della versione stampata.

Tun Plus è una soluzione completa di comunicazione che consente ad un PC di accedere a host IBM o Unix, database, file server remoti e stampanti in rete. Tun Plus offre possibilità di concessione in licenza e potenti strumenti di amministrazione per semplificare la gestione dell'accesso all'host, minimizzare i costi e far fronte ad esigenze in continuo cambiamento. Tun Plus offre un'ampia varietà di funzioni avanzate che comprendono la semplice emulazione di terminale all'accesso ai dati e servizi di rete su tutti i tipi di client.

Gli amministratori possono creare e configurare rapidamente sessioni host, mentre un'interfaccia utente intuitiva facilita l'accesso ai dati di importanti host IBM o Unix tramite un client Tun Plus. Per estendere l'accesso oltre il firewall, Tun Plus prevede una codifica di sicurezza incorporata per utenti mobili e remoti. La flessibilità di concessione in licenza di Tun Plus consente alle imprese di passare senza problemi a collegamenti da Web a host ad alto rendimento con un supporto Java e ActiveX.

Tun Plus offre agli utenti i seguenti metodi di collegamento.

- Da PC a Host è una soluzione client-server che consente ai PC collegati in rete di accedere a host IBM o Unix, a database e a molte altre utility di rete tramite applicazioni client.
- Windows multiutente è una soluzione thin-client che consente ai PC che utilizzano un sistema operativo basato su server (come Citrix) e applicazioni basate su server di comunicare con host IBM o Unix, accedere a database e utility di rete.
- Da Web a host è una soluzione web-browser che consente ai PC di comunicare con host IBM o Unix, database e utility di rete, tramite un browser.

Tun Plus può anche essere usato su intranet, con un costo totale di utilizzo inferiore rispetto ai sistemi da PC a host puri.

Caratteristiche di Tun Plus

Tun Plus consente l'accesso a oltre 30 host IBM e Unix, a tutti i database più usati, ad un'ampia varietà di servizi di rete per PC e ad altri client da desktop, praticamente in qualsiasi ambiente di rete. Potenti strumenti permettono un'ampia personalizzazione delle applicazioni e dei database.

Accesso alle risorse applicative

Tun Plus comprende una potente suite di emulazioni di terminale, con il supporto per oltre 30 diversi tipi di terminali asincroni (host Unix, HP e Digital) e sincroni (IBM 3270/5250). Con gli strumenti di personalizzazione di Tun Plus, gli amministratori possono creare un'integrazione host perfetta e semplificare l'accesso da parte degli utenti, con l'aggiunta di sfondi, pannelli di tasti funzione, barre degli strumenti, supporto personalizzato per il mouse e hotspot per interazioni cliccabili.

Accesso alle risorse di rete

- **File Transfer Protocol (FTP):** Tun Plus offre ora un'interfaccia simile a Gestione (Esplora) risorse di Windows per le sessioni FTP per rendere il trasferimento di file tra i PC locali e gli host remoti più intuitivo che mai. Tun Plus prevede impostazioni FTP complete che comprendono una gamma completa di metodi di conversione, per permettere al PC locale di scambiare dati e file con una molteplicità di host. Tun consente ora di creare una connessione sicura a un host FTP tramite SSH. Per creare una connessione sicura, selezionare la casella di controllo Secure FTP nella finestra di dialogo di accesso all'FTP (FTP Logon) per la sessione FTP.
- **Network File System (NFS):** Tun Plus continua ad offrire ai PC la possibilità di inserire directory remote su una rete, trattandole come fossero normali unità locali sul PC. In questo modo, gli host possono fungere da file server di Windows, con un'area comune di collocazione dei file e la possibilità di eseguire programmi Windows in ambienti multiutente.
- **Line Printer Daemon (LPD) e Line Printer Redirection (LPR):** Tun Plus prevede funzioni complete di stampa a distanza, tramite LPD e LPR per permettere ai PC di usare stampanti host, o agli host di accedere alle stampanti

dei PC locali.

Accesso al database

Tun Plus permette agli utenti di accedere ed elaborare i dati contenuti in un'ampia varietà di programmi di database, tra cui Oracle, Progress, Sybase e DB2. Le applicazioni di accesso ai database permettono agli utenti di Tun Plus di riconfigurare questi database in un'interfaccia utente comune, semplificando la gestione dei dati.

Connettività da PC a host di Tun Plus

Tun Plus offre una soluzione informatica "legacy" completa grazie all'integrazione delle risorse di rete e dei sistemi host in ambienti multiutente. Gli amministratori installano un'applicazione di lato client (Esker Viewer) su PC scelti collegati in rete. Esker Viewer quindi consente a quei client di accedere ad una serie di configurazioni delle risorse configurate dall'amministratore Tun Plus.

Gli amministratori Tun Plus possono fornire ai propri utenti funzioni aggiuntive in qualsiasi applicazione Tun Plus : uso personalizzato del mouse, pulsanti e barre degli strumenti, possibilità di collegamento a alla rete e agli host con una normale interfaccia Windows.

Esker Viewer

Il visualizzatore Esker, Esker Viewer, rappresenta l'area di lavoro dell'utente finale e consente di gestirla; è possibile aggiungere, rimuovere e aggiornare le sessioni per l'area di lavoro all'interno di Esker Viewer. Esker Viewer consente agli utenti di avere più sessioni aperte contemporaneamente.

Esker Viewer è totalmente compatibile con VBScript e JScript, caratteristica che permette agli amministratori di personalizzare le emulazioni. Gli sviluppatori, inoltre, usando strumenti che supportano l'architettura Microsoft COM, possono creare nuove interfacce e strumenti e integrarli nelle configurazioni di Tun Plus.

Connettività Windows multiutente di Tun Plus

Tun Plus comprende anche soluzioni di connettività per la maggior parte dei sistemi operativi Windows multiutente, tra cui Citrix WinFrame, Windows Terminal Server Edition e TSE con Citrix MetaFrame. Le piattaforme Windows multiutente consentono alle organizzazioni di installare le applicazioni su una struttura aziendale estesa, indipendentemente da fattori quali: ubicazione degli utenti, hardware client, sistema operativo e limitazioni dell'ampiezza di banda. Tun Plus consente ora agli amministratori di tali sistemi di fornire una funzionalità completa di collegamento a host, database e reti. Gli amministratori che usano Tun Plus per questo tipo di collegamenti installano l'applicazione Tun Plus di lato server che è quindi disponibile per gli utenti finali.

Connettività da Web a host di Tun Plus

Gli amministratori di Tun Plus che utilizzano la funzionalità di collegamento da Web a host creano o personalizzano una serie di sessioni di lato server che vengono poi messe a disposizione degli utenti tramite l'accesso all'URL, su una pagina Web o mediante il Desktop (un desktop predefinito che viene installato automaticamente). Per accedere alle sessioni, gli utenti, quindi, aprono un browser, raggiungono la pagina Web (o il Desktop) e selezionano un link. La sessione si apre nel browser (Internet Explorer o Netscape), e l'host comunica con il PC, indipendentemente dall'ubicazione fisica.

Gli utenti finali accedono al Desktop mediante un browser. Il Desktop può comprendere applicazioni, database, risorse di rete e sessioni. Da questa pagina HTML, gli utenti scelgono quale risorse aprire e usare.

L'amministratore fornisce i nuovi aggiornamenti sul server, quindi Tun Plus scarica automaticamente la versione aggiornata sulla macchina client tramite il browser. Ciò semplifica l'amministrazione, in quanto l'installazione e la configurazione di Tun Plus devono essere eseguite una sola volta sul server HTTP.

Tecnologia da Web a host di Tun Plus

Tun Plus incorpora le tecnologie ActiveX e Java grazie alle quali è in grado di fornire una soluzione completa di comunicazione con funzioni di accesso al server integrate in un'interfaccia HTML.

Tun Plus è implementato mediante tecnologie standard basate su Internet, intranet e di collegamento in rete, quali HTML e JavaScript. Di seguito sono descritti i vantaggi principali delle tecnologie ActiveX e Java.

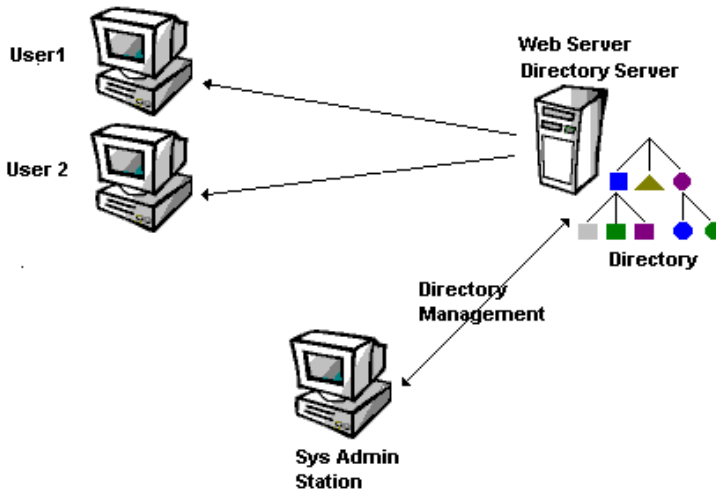
Non è necessario installare tutto sulla macchina client dell'utente in quanto i controlli ActiveX e gli applet Java vengono scaricati automaticamente dal server HTTP.

Un controllo ActiveX o un applet Java possono mantenere aperta una sessione, caratteristica pertanto compatibile con la logica dell'emulazione di terminale.

LDAP

Tun Plus fornisce agli amministratori il sistema di directory LDAP (Light-weight Directory Access Protocol) che consente loro di:

- Centralizzare tutta la configurazione delle sessioni di emulazione, dei database e delle risorse di rete.
- Centralizzare la gestione degli utenti.
- Personalizzare e poi distribuire le funzioni di accesso a ciascuno degli utenti aziendali in base al loro profilo utente.



La combinazione di applicazioni ActiveX/HTML (o Java/HTML) e LDAP consente all'amministratore di definire, volendo, un profilo diverso per ciascun utente o gruppo di utenti usando gli stessi componenti di accesso.

La flessibilità dell'accoppiata ActiveX/HTML (o Java/HTML), unita ad una gestione centralizzata tramite un sistema di directory, consente all'amministratore di mettere a disposizione degli utenti finali una pagina HTML (il Desktop). Gli utenti possono scegliere una risorsa sul Desktop, quindi fare clic su un'icona per avviare la sessione, preconfigurata dall'amministratore.

Contenuto del Pacchetto

Il pacchetto Tun Plus contiene i seguenti elementi:

- Un CD-ROM.
- La Guida introduttiva (questo documento).
- Vari bollettini commerciali o tecnici.
- Una busta sigillata contenente le informazioni sulla licenza d'uso. Questa busta contiene una scheda di registrazione con un codice univoco (per l'Australia, vedere in basso). Questo codice consente di recuperare sia il numero di serie che il codice di attivazione necessari per l'installazione, usando uno dei seguenti metodi: collegarsi al sistema di amministrazione vendite della Esker; inviare per posta la scheda alla Esker o Inviare tramite fax alla Esker il modulo compreso in questo pacchetto.

Importante: La procedura è diversa per l'Australia: sia il numero di serie che il codice di attivazione sono specificati direttamente sulla scheda di registrazione.

Manuali di Tun Plus

Tun Plus comprende in dotazione un manuale stampato, la *Guida introduttiva*. Questo documenti ed altri sono disponibili anche sul CE-ROM di Tun Plus nel formato elettronico (PDF). Per accedere a questa documentazione usare il browser del CD.

Manuali per i moduli da PC a Host e Windows multiutente

Usare la *Guida per l'amministratore PC a host e Multiutente* per acquisire dimestichezza con il modulo PC a Host o Windows multiutente. Inoltre le

seguenti guide di riferimento possono essere utili all'utente finale che desideri personalizzare le applicazioni Tun Plus.

Title	Questo manuale contiene informazioni su...
Accesso alle applicazioni ActiveX	Come usare gli emulatori di Tun Plus nella versione ActiveX.
Accesso alle applicazioni - Eseguibili 32 bit	Come usare gli emulatori di Tun Plus nella versione eseguibile a 32 bit.
Applicazioni TCP/IP	Come consentire agli utenti di accedere alle risorse di una rete TCP/IP (ad es., condivisione di unità disco/stampanti, trasferimenti file, ecc.).
Accesso a dati	Come permettere ai PC di operare in una modalità client-server con database remoti usando ODBC.
Guida per l'amministratore Web	Come distribuire le sessioni agli utenti e ai gruppi. Comprende inoltre ulteriori informazioni sull'amministrazione e sulla gestione delle risorse, sulla creazione e sulla gestione di utenti, gruppi, risorse, strumenti e sessioni.

Installazione PC a host

Requisiti di sistema per Windows

Per usare Tun in un ambiente Windows, occorre quanto segue.

- Un PC con processore Pentium 133Mhz o superiore.
 - 64Mb di memoria RAM.
 - Windows 2000/XP o Windows 2003/Vista versione a 32 bits con gli ultimi aggiornamenti Windows.
 - Scheda di rete (a meno che non si desideri installare ed utilizzare l'emulazione seriale).
 - Per l'uso con Tun SQL, occorre un server UNIX o MVS con un database RDBMS (Oracle, Informix, Sybase, DB2 o Progress, vedi la lista di seguito) o una libreria C-ISAM.
- ▶▶ Per un elenco dei server supportati, consultare “La configurazione minima del PC client deve prevedere” a pagina 30.

Nota: Tun Plus deve essere installato solo su un'unità locale.

Requisiti di sistema per ambiente multiutente

Per usare Tun in ambiente Windows multiutente, occorre quanto segue.

- Server Citrix Presentation Server 4.0 o Windows TSE (Terminal Server Edition) o Windows 2000/2003 con gli ultimi aggiornamenti Windows.
- Per usare Tun SQL, occorre un Server UNIX o MVS con un database RDBMS (Oracle, Informix, Sybase, DB2 o Progress, vedi la lista di seguito) o una libreria C-ISAM.

- Per un elenco dei server supportati, consultare “La configurazione minima del PC client deve prevedere” a pagina 30.

Installazione Tun PLUS PC a Host

Note generali sull'installazione: Se si installa Tun una consolle Citrix Presentation Server o su un server TSE Windows, occorre prima impostare il server sulla modalità di installazione digitando “Change User /Install” nella schermata che richiede l’inserimento del comando. Esker raccomanda di installare la versione MUNTE di Tun Plus sulla consolle, non in modalità remota.

Le immagini della barra degli strumenti di Tun sono state aggiornate. Tuttavia, per sistemi che utilizzano 256 colori o un'impostazione inferiore, vengono installate e usate le immagini della versione precedente. Su questi sistemi, le immagini meno recenti hanno una resa di visualizzazione migliore.

1. Inserire il CD-ROM nell'unità CD-ROM (normalmente l'unità D:). La procedura di installazione viene eseguita automaticamente (Autorun). In caso contrario, eseguire una delle azioni seguenti: Clic sul installa.
 - Se l'installazione automatica è stata disattivata, da Explorer, selezionare l'unità CD-ROM (unità D:), fare doppio clic sul file autorun.exe.
2. Clic sul installa. Si avvia l'autocomposizione di installazione di Tun PLUS e appare una schermata di benvenuto.
3. Fare clic su Avanti. Appare la schermata del contratto di licenza.
4. Fare clic su Accetta per continuare.
5. Inserire il numero di serie del software, la chiave di attivazione e, se necessario, la stringa di licenza (queste informazioni sono fornite con il software). Fare clic su Avanti per continuare.

Nota: Se in precedenza è già stata installata questa versione di Tun PLUS, la prima finestra di dialogo che compare dopo la schermata di benvenuto chiederà se si desidera soltanto aggiungere o eliminare dei componenti oppure rilanciare completamente la procedura di installazione. Se si sceglie l'aggiunta o l'eliminazione di componenti, la finestra di serializzazione non verrà visualizzata.

Per installare la versione dimostrativa di Tun PLUS, fare clic diretto su Avanti. Per questo tipo di installazione verranno forniti un numero di serie e una chiave di attivazione. La versione dimostrativa installa il prodotto con tutte le sue funzionalità ed è valida solo per 28 giorni.

Nota: Poiché il programma di installazione di Tun Plus rileva automaticamente Citrix Metaframe o Windows TSE e seleziona automaticamente la versione MUNTE di Tun Plus, i punti quattro e cinque non riguardano la versione MUNTE di Tun Plus.

6. Nella finestra di dialogo Scelta del metodo di installazione, selezionare l'opzione PC-to-host o Web-to-host e fare clic su Avanti.
7. Nella finestra di dialogo Tipo di installazione, selezionare il tipo di installazione desiderata: Tun PLUS versione Active X (consigliato) o Tun PLUS versione eseguibile. Quindi fare clic su Avanti.
8. La finestra di dialogo Tipo di installazione permette di selezionare il tipo di installazione e la cartella di destinazione. Questa schermata consente anche di scegliere la directory di installazione del prodotto cliccando sul pulsante Sfoglia... Fare clic su Avanti per continuare.
9. Se si seleziona il tipo di installazione personalizzata, si apre la finestra di dialogo dell'installazione dei componenti e dei sottocomponenti personalizzati. Scegliere i componenti che si desidera installare e fare clic su Altri dettagli per installare i sottocomponenti. Fare clic su Avanti per continuare.
10. Nella finestra di dialogo Avvio della copia dei file, se si è soddisfatti delle opzioni scelte, fare clic sul pulsante Avanti. I componenti vengono allora installati. In questo modo saranno installati sul PC i file di programma.

Installazione di RTUNPLUS (solo versione EXE)

Per utilizzare RTUNPLUS in un'installazione di tipo tradizionale:

1. Durante l'installazione utilizzare l'opzione Installazione personalizzata.
2. Scegliere di installare gli Esempi.

Per impostazione predefinita, l'installazione copia il file eseguibile binario RTUNPLUS e il codice sorgente nella directory C:\Program Files\Tun\Emul\Samples\Sources.

Aggiunta e rimozione di componenti

Quando si aggiungono o si rimuovono dei componenti ripetendo la procedura di installazione, gli elementi installati sono contrassegnati da segni di spunta. Se si rimuovono i segni di spunta, il programma di installazione disinstalla i componenti corrispondenti, mentre l'aggiunta dei segni di spunta li installa. La funzione Aggiungi/Rimuovi è concepita come funzione sia di manutenzione che di installazione. Poiché in caso di danneggiamento dei file il programma di installazione reinstalla tutti i componenti selezionati, prima di usare la funzione Aggiungi/Rimuovi occorre eseguire delle copie di backup di eventuali file modificati.

Nota: Lo stato di installazione del server SSL e del manuale PDF potrebbe non essere riportato correttamente nella finestra di dialogo Aggiungi/Rimuovi.

Aggiornamento di Tun Plus PC-to-Host

Se precedentemente è stata installata una versione di Tun Plus 10.0 o superiore, è possibile aggiornare la versione esistente con un numero di licenza di aggiornamento speciale. Il programma di installazione riconosce il numero di licenza come aggiornamento e visualizza alcune opzioni aggiuntive.

Se al momento è in esecuzione la versione tradizionale (exe) di Tun Plus, il programma di installazione raccomanda di scegliere per l'aggiornamento la versione ActiveX che offre agli utenti più funzioni e aggiornamenti funzionali più recenti. La scelta di questa opzione aggiorna il software in modo che usi il codice basato su ActiveX.

La seconda opzione disponibile consente di scegliere se eseguire o meno copie di backup dei file di configurazione. Se si sceglie questa opzione, il programma di installazione crea una copia di backup di tutti i file di configurazione contenuti nella directory \TUN\EMUL e li salva in una sottodirectory denominata \TUN\EMUL\SAVE000.

Nota: Sebbene Tun Plus esegua la copia di backup dei file di configurazione, prima dell'aggiornamento si raccomanda di eseguire una copia dei file che sono stati creati o personalizzati.

Aggiornamento a Windows XP

Se dopo aver installato Tun si effettua l'aggiornamento al sistema operativo Windows XP, occorrerà reinstallare Tun Plus sulla macchina con XP, in caso contrario Tun Plus non funzionerà correttamente.

Disinstallazione di Tun Plus

Per disinstallare Tun Plus, usare "Uninstall Tun Plus" dal menu di avvio di Esker Tun.

In alternativa si può fare clic sull'icona Aggiungi/Rimuovi programmi nel Pannello di controllo (scegliendo il menu Start e poi Impostazioni), selezionare Tun Plus e fare clic sul pulsante Aggiungi/Rimuovi.

4

PC-to-Host Automatizzazione della procedura di installazione

Se, in qualità di amministratore di rete, si deve installare Tun Plus su diversi PC, le diverse tappe possono essere automatizzate registrandole in un file di configurazione. Si possono anche aggiungere alla procedura i propri file e programmi.

Questa modalità di installazione è detta “modalità silenziosa”.

Creazione del file di configurazione di installazione

Il file di configurazione di installazione in modalità silenziosa è un file con estensione .ini nel quale sono memorizzate le informazioni normalmente richieste durante l’installazione. Questo file può essere creato:

- tramite l’assistente di installazione (ADMIN), oppure
-
- a partire dal file modello fornito da Esker, con un editor di testo.

Creazione del file di configurazione con l’assistente di installazione

L’esecuzione del programma di installazione con il parametro ADMIN in effetti non installa Tun Plus sul computer dell’utente. Il programma di installazione registra invece le opzioni effettuate e le scrive nel file di configurazione dell’installazione che l’utente specifica con il parametro SILENT.

1. Selezionare Start>Esegui.
2. Immettere quanto segue:

```
<drive1>:\PC2Host\Setup.exe ADMIN SILENT=<drive2>:\mysilent.ini
```

Dove <drive1> è la posizione del programma di installazione di Tun Plus (solitamente l'unità CD-ROM) e <drive2> è la posizione in cui viene creato il file di configurazione. Questo file deve trovarsi in una posizione accessibile a tutti gli utenti.

Eseguire il programma di installazione con la stessa procedura usata per l'installazione in modalità silenziosa.

Il file di configurazione di installazione è creato a partire da queste informazioni, nella directory indicata nella riga di comando. Fare clic su Termina per uscire dall'assistente di installazione.

3. La schermata di benvenuto conferma che si sta registrando un file di configurazione dell'installazione. Fare clic su Avanti per continuare.
4. Dopo la visualizzazione della schermata di benvenuto, il programma di installazione chiede di indicare le finestre di dialogo da visualizzare durante l'installazione in modalità silenziosa. Fare clic su Avanti per continuare.

Nota: se si sceglie di non visualizzare la finestra di dialogo Percorso e componenti di installazione, verificare che la posizione nella finestra di dialogo Scelta della posizione di destinazione sia l'unità del PC locale e che sia valida per tutti gli utenti che installano Tun Plus.

5. Il numero di licenza immesso nella finestra di dialogo Informazioni sulla licenza sarà usato per tutte le installazioni. Se questo campo rimane vuoto, il programma di installazione usa una licenza di dimostrazione valida per cinque utenti e limitata a 28 giorni. Fare clic su Avanti per continuare.
6. Dopo la finestra di dialogo del numero di licenza, il programma di installazione visualizza le stesse opzioni dell'installazione personalizzata. Queste opzioni verranno registrate nel file configuration.ini.

La finestra di dialogo finale del programma di installazione conterrà il nome e la posizione del file di configurazione dell'installazione contenente le scelte effettuate dall'utente. Fare clic su Fine per uscire.

Creazione del file di configurazione di installazione tramite un editor di testo

Il file di configurazione di installazione è un file di tipo .ini composto da sezioni e da voci in ogni sezione. Il CD-ROM contiene un modello, silent.mod, nelle directory D:\PCTOHOST\. E' possibile copiare questo file e aprirlo con un editor di testo. Al termine della modifica del file occorre salvarlo come file .ini.

La voce ShowDlg... all'inizio di ciascuna sezione definisce la visualizzazione della finestra di dialogo specificata.

- Se questa voce ha valore 1, la finestra di dialogo verrà visualizzata (le informazioni usate saranno quelle fornite dall'utente nella finestra di dialogo).
- Se questa voce ha valore 0, la finestra di dialogo non verrà visualizzata (le informazioni usate saranno quelle fornite dalle voci della sezione corrispondente).
- Le voci delle emulazioni, come 3270, 5250 o emulatori asincroni, saranno installate di default a meno che non siano impostate su 0. Con qualsiasi altro valore (compresa la rimozione della voce dal file) i file saranno installati di default.

Nota: Di default, i messaggi di errore compaiono sempre in una installazione silenziosa. Per non visualizzarli, usare l'opzione "NOERRORMSG" nella riga di comando dell'installazione (vedi "Lancio in modalità senza errori" a pagina 26 per ulteriori informazioni su questa opzione).

Appaiono diverse sezioni:

[**Welcome**] Schermata di benvenuto dell'installazione.

[**OnlineLicense**] Determina se sarà visualizzata la finestra di dialogo del contratto di licenza.

[**SerNum**] Numero di serie e chiave di attivazione del prodotto.

Nota: In questa sezione, il flag ShowDlgSerNum determina se durante un'installazione silente sarà visualizzata la finestra di dialogo contenente il numero di serie e la chiave di attivazione. Durante la creazione del file silent.ini, se l'amministratore sceglie di non visualizzare questa finestra di dialogo e inserisce un numero di serie e una chiave di attivazione validi direttamente nel file .ini, l'installazione automatica continua senza la richiesta della chiave di attivazione.

Tuttavia, se l'amministratore sceglie di visualizzare la finestra di dialogo, questa appare con il numero di serie al suo interno e l'utente per continuare dovrà fornire la chiave di attivazione, sebbene la chiave di attivazione sia presente nel file silent.ini.

[InstallParam] Directory di installazione e diversi componenti da installare (1: componente da installare; 0: componente da non installare). La tabella seguente contiene un elenco dei componenti che possono essere installati.

[InstallTerm] Configurazioni di terminale predefinite da installare (1 per una configurazione da installare, 0 per una configurazione da non installare).

[ConfirmCopy] Conferma delle opzioni di installazione scelte prima della copia dei file di installazione.

[SetupTcpIp] Installazione di TCP/IP Stack for Windows 3.x.

[RebootEnd] Conferma per terminare l'installazione e, se necessario, riavviare la macchina automaticamente.

[CustomizedFiles] File personalizzati che l'amministratore può aggiungere all'installazione in modalità silenziosa.

- Vedi "Aggiunta di file personalizzati durante l'installazione" a pagina 21 per ulteriori informazioni su questa sezione.

Le voci della sezione **[InstallParam]** sono:

Voce	Componente
Lpr	Ridirettore di stampanti
Lpd	Server di stampa
Nis	Utility NIS
NfsC	Server NFS

Voce	Componente
Tar	Salvataggio PC
Vt320	Emulatore VT320
FtpC	Client FTP
FtpS	Server FTP
RshC	Client RSH (comandi remoti)
RshS	Server RSH (comandi remoti)
Ping	Utility Ping
Wall	Client e server Wall
Sntp	Client SNTP/TIME
Tftp	Client e server TFTP
Tiftp	Client FTP sicuro
Mail	Mail e Sendmail
3270	Emulatore sincrono 3270
3287	Emulatore stampante 3287
3812	Emulatore stampante 3812
5250	Emulatore sincrono 5250
Emul	Emulatore asincrono
Panel	Editor di pannelli di tasti
EmulDemo	Esempi di emulazioni personalizzate
Odbc	Piloti ODBC
Rev	Ridefinizione/Presentazione di dati
OdbcDm	ODBC Driver Manager
SqlDemo	Esempi di accesso ODBC
SCP	Copia sicura
SSLSer	Server SSL
OnlineBooks	Manuali in linea

Aggiunta di file personalizzati durante l'installazione

E' possibile aggiungere file personalizzati da copiare e comandi da eseguire durante l'installazione dei prodotti Esker. Ciò può essere utile per integrare file o applicazioni ai componenti Esker. Iniziare collocando i file che si

desidera copiare in una posizione centrale a cui gli utenti possono accedere. Quindi aggiungere una o più sezioni come ad esempio [CustomizedFiles] al file di configurazione dell'installazione. Impostare la voce "Abilita copia" (Enable copy) su "yes", e definire i parametri come indicato di seguito.

Una sezione [CustomizedFiles] è composta dalle seguenti voci:

Voce	Significato
EnableCopy=yes/no	"yes" per copiare i file come specificato nelle impostazioni sottostanti.
SrcDIR=STRING1	Percorso della directory di origine nella quale si trovano i file personalizzati da copiare. In questo modo tutti i file vengono copiati nella directory specificata.
TargetDIR=STRING1	Percorso della directory di destinazione nella quale verranno copiati i file personalizzati. In questo modo vengono create le directory e le sottodirectory secondo necessità.
CopyFlags=STRING2	Definizione delle opzioni di copia dei file. Valore di default: %INCLUDE_SUBDIR% %LOCKED-FILE%
EnableRun=yes/no	"yes" per consentire l'esecuzione di un comando al momento dell'installazione.
Command= STRING1	Comando da eseguire dopo la copia dei file.
Params= STRING1	Parametri del comando.
WaitEndRun=yes/no	"yes" per attendere la fine dell'esecuzione del comando prima di riprendere l'installazione.

Tutte le variabili di directory predefinite indicate nell'elenco vengono convertite automaticamente dal programma di installazione nella versione con nome file breve.

Dato il modo in cui il programma di installazione gestisce i parametri di comando, la voce "params" richiede due set di virgolette se viene usato il nome file lungo. Ad esempio:

```
params="""%TARGETDIR%\LONG DIR NAME\readme.txt""
```

Tuttavia, se la voce "params" contiene anche testo aggiuntivo, ad esempio un command switch, è sufficiente un solo set di virgolette. Ad esempio:

```
params="%TARGETDIR%\LONG DIR NAME\readme.txt"/s
```


I nomi file brevi non richiedono le virgolette. Ad esempio:
params=C:\README.TXT

Percorsi inizializzati dalla procedura di installazione

La stringa STRING1 può contenere un certo numero di variabili predefinite, corrispondenti a percorsi inizializzati dalla procedura di installazione:

%SRCDIR%: Percorso della directory di esecuzione del file setup.exe.

%TARGETDIR%: Percorso della directory di installazione del prodotto sul PC (voce “InstDir” della sezione “InstallParam”).

%TEMPDIR%: Percorso della directory temporanea del PC.

%WINDIR%: Percorso della directory del sistema operativo sul PC.

%WINSYSDIR%: Percorso della directory Windows\System sul PC.

%PROGRAMFILES_DIR%: Percorso della directory Program Files sul PC.

%SUPPORTDIR%: Percorso della directory temporanea di installazione sul PC, eliminata una volta che l’installazione è completata.

Ad esempio, SrcDir=%PROGRAMFILES_DIR%\Config indica che la directory nella quale si trovano i file da installare è la directory C:\Program Files\Config del PC.

Nota: Per vedere la posizione di queste directory di Windows, digitare Set quando viene richiesto di immettere il comando.

Opzioni di copia dei file di installazione

La stringa STRING2 può contenere una o più variabili che definiscono le opzioni di copia dei file di installazione (le diverse variabili devono essere concatenate dai segni “[]”):

%COMP_UPDATE_DATE%: Paragona la data del file da copiare con la data del file esistente e sostituisce il file esistente unicamente se il file da copiare è più recente.

%COMP_UPDATE_VERSION%: Paragona la versione del file da copiare con la versione del file esistente e sostituisce il file esistente unicamente se la versione del file da copiare è più recente.

%COMP_UPDATE_SAME%: Si usa con **%COMP_UPDATE_DATE%** o con **%COMP_UPDATE_VERSION%**. Se il risultato di un paragone di data o di versione tra un file da copiare e un file esistente indica che i due file hanno la stessa data o la stessa versione, allora il file da copiare sostituisce il file esistente.

%LOCKEDFILE%: Indica che i file che si stanno usando al momento della copia (.exe, .dll) verranno aggiornati al riavvio della macchina. Se questa variabile non viene usata e alcuni file sono in uso durante la copia, verrà generato un messaggio di errore.

%EXCLUDE_SUBDIR%: Copia unicamente i file della directory fornita da "SrcDir" e ignora le sotto-directory.

%INCLUDE_SUBDIR%: Copia i file della directory fornita da "SrcDir" e di tutte le sue sotto-directory.

Esempio

Un amministratore crea sessioni personalizzate per gli utenti finali e desidera includerli nell'installazione di TunPlus. Egli crea anche un file "readme.txt" che gli utenti dovranno leggere, quindi copia le sessioni e il file readme.txt in un directory di rete vuota, "H:\Config". Una delle sezioni CustomizedFiles presenterà questo aspetto:

```
[CustomizedFiles1]
```

```
EnableCopy=yes
```

```
SrcDIR=H:\Config
```

```
TargetDIR= %TARGETDIR%\Config
```

```
;CopyFlags=
```

```
EnableRun=yes
```

```
Command= %WINDIR%\notepad.exe
```

```
Params= %TARGETDIR%\ CONFIG\readme.txt
```

```
WaitEndRun=yes
```

EnableCopy=yes - Istruisce il programma di installazione a copiare i file.

SrcDir - Copia tutti i file dalla directory *H:\Config*.

TargetDir - Crea la directory “*Config*” sulla macchina dell’utente all’interno della directory del programma *Tun*, quindi copia in questa directory i file di sessione e il file *readme.txt*.

;CopyFlags - L’amministratore ha scelto di escludere questa riga.

EnableRun=yes - Il programma di installazione eseguirà il programma specificato dopo la copia dei file.

Command - Il programma di installazione esegue il programma *Notepad* come specificato qui.

Params - Il programma di installazione allega questi parametri alla riga di comando in alto. Ad esempio:

C:\Windows\Notepad C:\Program Files\Tun\config\readme.txt

WaitEndRun=yes - Il programma di installazione viene sospeso finché non si chiude *Notepad*.

Lancio dell’installazione automatica

Esistono due modi diversi di lanciare l’installazione in automatico:

- La modalità silenziosa, che consente di non visualizzare le finestre di dialogo della procedura di installazione.
- La modalità senza errori, che consente di non visualizzare i messaggi di errore sopraggiunti durante la procedura di installazione.

Queste due modalità possono essere combinate in modo da non visualizzare durante l’installazione né le finestre di dialogo né i messaggi di errore.

Lancio in modalità silenziosa

Per avviare l’installazione in modalità silenziosa, eseguire la procedura seguente.

1. Start>Esegui.
2. Digitare il comando di installazione per il programma di installazione PC a host.
Ad esempio:

- `<drive1>:\PC2Host\Setup.exe SILENT=<drive2>:\mysi-`

lent.ini

Oppure

- <drive3>:\shared\tunsetup\setup.exe
SILENT=<drive3>:\shared\tunsetup\auto\mysilent.ini

Dove <drive1> è la posizione del programma di installazione di Tun Plus (in genere l'unità CD-ROM), e <drive2> è la posizione in cui si trova il file di configurazione dell'installazione in modalità silenziosa. <drive3> è l'unità di rete.

La procedura di installazione userà le informazioni definite nel file di configurazione di installazione ("mysilent.ini" negli esempi precedenti).

Nota: Se un utente reinstalla TunPlus usando un file silent ini, la riga "OCX=" sarà ignorata e il programma di installazione installerà TunPlus con lo stesso tipo di file (OCX o EXE) di quello dell'installazione originaria.

Se un file di configurazione di installazione chiamato silent.ini si trova nella directory che contiene l'eseguibile setup.exe, allora la procedura di installazione viene automaticamente lanciata in modalità silenziosa, senza dover usare l'opzione "SILENTFILE".

Lancio in modalità senza errori

Per eseguire l'installazione senza visualizzare i messaggi di errore, eseguire la procedura seguente.

1. Start>Esegui.
2. Digitare il comando di installazione per il programma di installazione PC a host.
Ad esempio:

- <drive1>:\PC2Host\Setup.exe NOERRORMSG

Oppure

- <drive2>:\shared\tunsetup\setup.exe NOERRORMSG
SILENT=<drive2>:\shared\tunsetup\auto\mysilent.ini

Dove <drive1> è la posizione del programma di installazione di Tun Plus (in genere l'unità CD-ROM), e <drive2> è un'unità di rete.

In questo modo si elimina la visualizzazione dei messaggi di errore e gli avvisi di riavvio del PC. Le informazioni corrispondenti verranno inserite nel file eskinst.ini nella directory situata nella directory temp di Windows. Digitare set quando viene richiesto di inserire il comando per visualizzarne la posizione.

Il file eskinst.ini contiene le seguenti informazioni:

[InstallStatus]

Error= Indica se è stato generato un errore (0=nessun errore).

ErrorMsg= Letterale dell'errore, se del caso.

NeedToReboot= 1 indica che per completare l'installazione occorre riavviare il PC.

Guida all'installazione sul Web

Questo capitolo spiega i requisiti relativi alla porzione Web-to-Host di Tun Plus e come effettuare l'installazione.

Requisiti di sistema

- Server HTTP usando Windows 2000/XP o Windows Server 2003/Vista versione a 32 bit con gli ultimi aggiornamenti Windows.
- Microsoft Internet Information Services (5.0 su Windows 2000 / versione predefinita con altri sistemi operativi).
- La configurazione minima del server HTTP prevede: processore da 200 Mhz o superiore, minimo 64 Mb di RAM, si raccomandano 128 Mb o più di RAM.
- 200 Mb di spazio libero sul disco.

Nota: Internet Explorer 6.0 non comprende Java Virtual Machine (JVM). Le sessioni di emulazione Java e la guida del client richiedono Java Virtual Machine, che non è più compreso con Internet Explorer 6.0 o le versioni successive. Per usare la guida del client o una qualsiasi delle sessioni di emulazione Java, si dovrà scaricare e installare JVM. Tenere presente che mentre le sessioni ActiveX non richiedono JVM, la guida per quali sessioni richiede JVM.

Nota: In Tun Web-to-Host, quando si apre una finestra di guida all'interno di una finestra di dialogo, è probabile che la guida si sostituisca alla finestra dell'amministratore, in tal caso si dovrà usare il tasto indietro per ritornare alla finestra dell'amministratore. Per ovviare a ciò, in Internet Explorer, selezionare Strumenti > Opzioni Internet > Avanzate e deselezionare l'opzione Riutilizza le finestre per lanciare i collegamenti.

La configurazione minima del PC client deve prevedere

- Processore PC 133 Mhz Pentium.
- 64 Mb di RAM.
- Windows 2000/XP o Windows Server 2003/Vista versione a 32 bit con gli ultimi aggiornamenti Windows.
- Scheda Network.
- Collegamento Internet/Intranet.
- Microsoft Internet Explorer versione 6.0 o 7.0 per utilizzare i componenti ActiveX.
- Microsoft Internet Explorer versione 6.0 o Netscape 7.0 per utilizzare i componenti Java.
- Il programma SQL di Tun Plus richiede che sul server sia installato un programma database. Al momento sono disponibili i programmi server per i database e le piattaforme indicati nella tabella:

	Oracle 7	Informix 5	Informix 7	Sybase	DB2
SCO UNIX 3.2.x v4.2	7.x	5.01		10	
SCO UNIX 3.2.x v5.0	7.x/7.3.2	5.03	7.10	10/11	
Sun OS 4.1.3	7.x/7.1.4	5.03		10	
Solaris 2.5	7.x/7.2.3		7.13	10/11	
AIX 3.2	7.x/7.016	5.03		10	
AIX 4.1	7.x/7.3.2		7.10	11	2.01

	Oracle 7	Informix 5	Informix 7	Sybase	DB2
HP-UX 10.x	7.x/7.2.3	5.00		10/11	
OSFI c3.2	7.x/7.2.3	5.00		10/11	
IBM MVS					3RI

	Progress 6	Progress 7	Progress 8	C-ISAM/ D-ISAM
SCO UNIX 3.2.x v4.2	6.x/6.3	7.x/7.3	8.x	x.x
SCO UNIX 3.2.x v5.0	6.x/6.3	7.x/7.3	8.x/8.1	x.x
SunOS 4.1.3	6.x/6.3	7.x/7.3		x.x
Solaris 2.5			8.x/8.1	x.x
AIX 3.2	6.x/6.3	7.x/7.3		x.x
AIX 4.1	6.x/6.3	7.x/7.3	8.x/8.1	x.x
HP-UX 10.x	6.x/6.3		8.x/8.1	x.x
OSFI v3.2	6.x/6.3	7.x/7.3	8.x/8.1	

Nota:

La lista sopra indicata non è esaustiva. Se la macchina usata non compresa nella lista, consultare il proprio distributore per verificare se il software server è disponibile per la propria macchina.

Sono però inclusi nel CD-ROM di Tun Plus nella directory \sql_svr.

Installazione di Tun Plus Web-to-Host

Per poter installare Tun PLUS è necessario avere diritti di amministratore. Per installare Tun Plus su un server Windows, procedere come indicato di seguito.

1. Avviare Windows.
2. Inserire il CD-ROM nell'unità per CD-ROM del server. Viene visualizzato automaticamente il browser del CD (esecuzione automatica). Fare clic su Installa (Install) per iniziare.
 - Se la funzione di esecuzione automatica del CD è disattivata, da Gestione

(Esplora) risorse di Windows, selezionare

CD-ROM:\Web2Host\Setup.exe

- Viene avviata l'autocomposizione di installazione di Tun Plus e appare una schermata di apertura (Welcome).
3. Fare clic su Avanti. Appare la schermata del contratto di licenza.
 4. Fare clic su Accetta per continuare.
 5. Nella finestra di dialogo Serializzazione, eseguire una delle operazioni seguenti.
 - Digitare il numero di serie e il codice di attivazione del software (consultare la sezione Contenuto del pacchetto per sapere dove trovare queste informazioni). Quindi fare clic su Avanti.

O

- Per installare la versione dimostrativa di Tun Plus, fare clic su Avanti. Per questo tipo di installazione verranno forniti un numero di serie e un codice di attivazione. La versione dimostrativa installa il prodotto con tutte le sue funzionalità ma la durata di utilizzo è limitata a 28 giorni.
6. Selezionare Da Web a host, quindi fare clic su Avanti per proseguire.
 7. Se si dispone di una versione di Netscape Directory Server 3 o 4.0 installata sulla macchina, è possibile scegliere due tipi di server LDAP. Se si desidera utilizzare il server LDAP di Netscape Directory Server fare clic su Sì. Per usare il server LDAP di Tun Plus fare clic su No.
 8. Scegliere il tipo di installazione.

Standard: installa tutti i componenti di Tun Plus.

Custom: permette di selezionare i componenti che si desidera installare. Se si sceglie l'installazione personalizzata, effettuare della selezioni tra i seguenti componenti di Tun Plus:

- LDAP server: file e programmi richiesti dal server LDAP.
- Pagine HTML e componenti: file e programmi richiesti da Tun Plus.
- SSL Server: file e programmi che permette di usare il protocollo SSL.

Nota: Se si considera il bilanciamento del carico, il componente SSL deve essere installato sullo stesso server del componente del server LDAP.

- Documentazione in linea: un set completo dei manuali Tun Plus in formato PDF.

Nel caso di un impianto con server LDAP di Netscape Directory Server, il componente File LDAP per Netscape Directory Server compare al posto di LDAP server. Si tratta del gruppo di file Tun Plus che verranno installati con il server LDAP di Netscape. Dopo aver scelto i componenti che si desidera installare, fare clic su Avanti.

9. Nella finestra di dialogo Scegliere directory di destinazione, fare clic su Avanti. Per scegliere altre directory di destinazione, fare clic su Sfoglia...

Nota: Se Tun è attualmente installato, viene richiesto di interrompere il server LDAP. Selezionare Sì, altrimenti l'aggiornamento non sarà completato con successo.

10. Nella finestra di dialogo Lingua, scegliere la lingua predefinita per l'interfaccia utente da Web a host. Questa selezione definisce anche la lingua del sistema di guida. Fare clic su Avanti.
11. Nella finestra di dialogo Informazione sulla società, inserire le informazioni nei campi per identificare il database LDAP Organizzazione e Paese sono obbligatori; i campi Indirizzo, CAP/Cxodice postale e Città sono opzionali. Fare clic su Avanti.
12. Nella finestra di dialogo Informazione sull'amministratore, inserire nel campo Login il nome utente che sarà usato dall'amministratore del server LDAP. Questo nome utente consentirà l'accesso completo all'intero albero delle directory del server. Si dovranno creare altri nomi utente per limitare l'accesso al server, a seconda dei diritti dell'utente. Fare clic su Avanti.

Nel caso di un'installazione con il server LDAP di Netscape Directory Server, occorre inserire sia il nome che la password del superutente di questo server. In caso di un guasto del collegamento con il server, appare un messaggio di errore in cui viene richiesto di reinserire le informazioni di login.

13. Nella finestra di dialogo Informazione sul server, inserire le informazioni necessarie per l'identificazione del server LDAP, quindi fare clic su Avanti.

Nota: Se gli utenti che usano il sistema accederanno al desktop di Tun tramite Internet, occorre usare un indirizzo IP anziché un nome di dominio per il nome host del server HTTP.

14. Nel caso di un'installazione con il server LDAP di Netscape Directory Server, inserire il nome utente (esistente o meno) che sarà usato per il login anonimo, quindi fare clic su Avanti.
15. Nella finestra di dialogo Avvio della copia dei file, se si è soddisfatti con le opzioni di installazione, fare clic su Avanti. L'installazione è stata completata.
16. Nella finestra di dialogo Fine installazione, selezionare le opzioni desiderate.

Avvio del server LDAP

Per usare Tun Plus, controllare prima che sul server sia in funzione il server LDAP. In caso contrario, avviare il server LDAP di Esker dalla finestra dei servizi di Windows.

Accesso al tool di amministrazione di Tun Plus

Per accedere al tool Access Administrator, selezionare il menu Start>Tun Plus>Guida introduttiva e fare clic su Amministratore, oppure avviare il browser di Internet (dal server HTTP o da qualunque PC client) al seguente indirizzo URL:

`http://<server_name>/EskPlus/webadm.htm`

Accesso alle applicazioni di Tun Plus

Per accedere al desktop dell'utente, selezionare il menu Start>Tun Plus>Guida introduttiva e fare clic su Utenti, oppure avviare il browser di Internet (dal server HTTP o da qualunque PC client) al seguente indirizzo URL:

`http://<server_name>/EskPlus/desktop.htm`

Esecuzione dell'aggiornamento web-to-host di Tun Plus

Nota: Tun Plus esegue il backup di utenti e sessioni ma non degli oggetti di strumenti personalizzati nella struttura LDAP. Prima di eseguire l'aggiornamento, si raccomanda di esportare gli oggetti LDAP (barre degli strumenti, pulsanti e pannelli) creati o personalizzati.

1. Eseguire il programma di installazione dal CD-ROM di Tun Plus.
-

Nota: Se Tun è attualmente installato, viene richiesto di interrompere il server LDAP. Selezionare Sì, altrimenti l'aggiornamento non sarà completato con successo.

2. Per conservare gli oggetti LDAP, rispondere sì quando viene chiesto se si desidera conservare le configurazioni create con la versione.
 3. Completare l'installazione. Questo processo eseguirà il backup del server LDAP, copierà i nuovi file e ricostruirà il database LDAP e potrà impiegare 15-30 minuti fino al completamento.
 4. Al termine dell'installazione, selezionare Sì per avviare il server LDAP.
 5. La prima volta che si apre la pagina dell'amministratore di Tun Plus, ha luogo un processo di conversione che converte le configurazioni multi-sessione in aree di lavoro e rigenera le sessioni Active X e Java.
-

Nota: Questa finestra di dialogo appare direttamente dietro la finestra di dialogo che mostra l'avanzamento dell'operazione di conversione, quindi si dovrà spostare su un lato la finestra di dialogo in primo piano per vedere la finestra sottostante.

Se i file di programma scaricati non sono stati eliminati, il processo di aggiornamento apparirà normale. Tuttavia, quando si tenterà di modificare o rigenerare le sessioni, si verificherà un errore.
