

ESKER *Tun[®] Plus*

Getting Started

Pour Démarrer
Erste Schritte
Introduzione
Introducción

Tun Plus 2009
Issued May 2008

Copyright © 1999-2008 Esker S.A. All rights reserved.
© 1998-2003 Neil Hodgson [neilh@scintilla.org]; © 1998-2002 The OpenSSL Project; © 1996 Wolfgang Platzer [wplatzer@iaik.tu-graz.ac.at]; © 1994-2003 Sun Microsystems, Inc.; © 1995-1998 Eric Young [eay@cryptsoft.com]. All rights reserved. Tun contains components which are derived in part from OpenSSH software. See the copyright.pdf file on the Tun CD for additional copyright notices, conditions of use and disclaimers. Use and duplicate only in accordance with the terms of the Software License Agreement - Tun Products.

North and South American distributions of this manual are printed in the U.S.A. All other distributions are printed in France. Information in this document is subject to change without notice. No part of this document may be reproduced or transmitted in any form or by any means without the prior written consent of Esker S.A..



Esker S.A., 10 rue des Émeraudes, 69006 Lyon, France
Tel: +33 (0)4.72.83.46.46 ♦ Fax: +33 (0)4.72.83.46.40 ♦ info@esker.fr ♦ www.esker.fr

Esker, Inc., 1212 Deming Way, Suite 350, Madison, WI 53717 USA
Tel: +1.608.828.6000 ♦ Fax: +1.608.828.6001 ♦ info@esker.com ♦ www.esker.com

Esker Australia Pty Ltd. (Lane Cove - NSW) ♦ Tel: +61 (0)2 8596 5100 ♦ info@esker.com.au ♦ www.esker.com.au

Esker GmbH (München) ♦ Tel: +49 (0) 89 700 887 0 ♦ info@esker.de ♦ www.esker.de

Esker Italia SRL (Milano) ♦ Tel: +39 02 57 77 39 1 ♦ info@esker.it ♦ www.esker.it

Esker Ibérica, S.L. (Las Rozas) ♦ Tel: +34 91 552 9265 ♦ info@esker.es ♦ www.esker.es

Esker UK Ltd. (Derby) ♦ Tel: +44 1332 54 8181 ♦ info@esker.co.uk ♦ www.esker.co.uk

Esker, the Esker logo, Esker Pro, Extending the Reach of Information, Tun, and Tun Emul are trademarks, registered trademarks or service marks of Esker S.A. in the U.S., France and other countries.

The following are trademarks of their respective owners in the United States and other countries: Microsoft, Windows, BackOffice, MS-DOS, XENIX are registered trademarks of Microsoft Corp. Netscape and Netscape Navigator are registered trademarks of Netscape Communications Corp. IBM, AS/400, and AIX are registered trademarks of IBM Corp. SCO is a registered trademark of Caldera International, Inc. NetWare is a registered trademark of Novell, Inc. Sun, Sun Microsystems and Java are trademarks of Sun Microsystems, Inc. Oracle is a registered trademark of Oracle Corp. Informix is a registered trademark of Informix Software Inc. Sybase is a registered trademark of Sybase, Inc. Progress is a registered trademark of Progress Software Corp. All other trademarks mentioned are the property of their respective owners.

Table des Matières

Introduction.....	3
Fonctions de Tun Plus.....	4
Accès aux applications hôtes.....	4
Accès aux ressources réseau.....	4
Accès aux bases de données.....	5
Connectivité PC-to-Host de Tun Plus.....	5
Esker Viewer.....	5
Connectivité Multi-User Windows de Tun Plus.....	6
Connectivité Web-to-Host de Tun Plus.....	6
Technologie Web-to-Host de Tun Plus.....	7
LDAP.....	7
Contenu de la Livraison	9
Manuels Tun Plus.....	9
Installation PC-hôte.....	11
Configuration minimale pour Windows.....	11
Configuration minimale pour l'environnement multi-utilisateurs.....	11
Installation de TunPlus PC-to-Host.....	12
Installation de RTUNPLUS (uniquement version EXE).....	14
Ajout ou suppression de composants.....	14
Actualisation de Tun Plus PC-to-Host.....	14
Actualisation à Windows XP.....	15
Désinstallation de Tun Plus.....	15
PC-to-Host Automatisation de la procédure d'installation	17
Création du fichier de configuration d'installation.....	17
Création du fichier de configuration à l'aide de l'assistant d'installation.....	17
Création du fichier de configuration d'installation à l'aide d'un éditeur de texte.....	19
Ajout de fichiers personnalisés lors de l'installation.....	21
Lancement de l'installation automatisée.....	25
Lancement en mode silencieux.....	25
Lancement en mode sans erreur.....	26
Guide d'installation Web-to-Host	29

Configuration nécessaire	29
Chaque poste client doit disposer de la configuration minimale suivante :	
30	
Installation de Tun Plus Web-to-Host	31
Lancement du serveur LDAP	34
Accès à l'outil d'administration de Tun Plus	34
Accès aux applications hôtes de Tun Plus	34
Exécution de la mise à jour de Tun Plus Web-to-host	35

Introduction

Remarque : Il est possible que la version en ligne de ce manuel soit plus actualisée que la version imprimée.

Tun Plus offre un ensemble complet d'applications permettant l'accès depuis un PC aux hôtes IBM ou Unix, aux bases de données et aux ressources du réseau (imprimantes, serveurs FTP, serveurs de fichiers,...). Grâce à ses différentes options de licence et à ses puissants outils d'administration, Tun Plus simplifie la gestion de l'accès hôte, réduit les coûts et répond aux besoins changeants de l'entreprise. Tun Plus offre un ensemble riche de fonctions avancées allant de la simple émulation de terminal à l'accès aux données et aux ressources du réseau.

L'administrateur peut créer et configurer rapidement des sessions hôtes ; une interface utilisateur intuitive fournit un accès simple aux données importantes des serveurs IBM ou Unix depuis n'importe quel client Tun Plus. Pour étendre l'accès sécurisé au-delà du pare-feu, Tun Plus fournit aux utilisateurs mobiles et distants un système de sécurité intégré. Les différents types de licence Tun Plus offrent aux entreprises le moyen pratique de migrer vers une connectivité Web-to-Host performante sur des supports ActiveX ou Java.

Tun Plus offre à l'utilisateur les méthodes de connexion suivantes :

- PC-to-Host est une solution en réseau client-serveur qui permet aux ordinateurs personnels (PC) d'accéder aux serveurs IBM ou Unix, aux bases de données et à divers autres utilitaires de réseau utilisant les applications client.
- Windows multi-utilisateur est une solution client léger qui permet aux PC accédant à des applications serveurs (environnement Citrix par exemple) de communiquer avec les serveurs IBM ou Unix, d'accéder aux bases de données et aux utilitaires de réseau.

- Web-to-Host est une solution Web qui permet aux PC de communiquer avec les serveurs IBM ou Unix, d'accéder aux bases de données et aux utilitaires de réseau à l'aide d'un navigateur Internet. Tun Plus peut aussi être utilisé sur des intranets, ce qui permet de réduire le coût de revient global par rapport aux systèmes PC-to-Host.

Fonctions de Tun Plus

Tun Plus permet d'accéder à plus de 30 hôtes IBM et Unix, la plupart des bases de données, ainsi qu'à une suite variée de services réseau pour PC et autres clients dans pratiquement n'importe quel environnement réseau. Ses puissants outils permettent en outre de personnaliser en toute liberté les applications et les bases de données.

Accès aux applications hôtes

Tun Plus offre une suite d'émulations de terminal, comprenant la prise en charge de plus de 30 types de terminaux asynchrones (vers les systèmes Unix, HP et Digital) et synchrones (IBM 3270/5250). Grâce aux outils de personnalisation de Tun Plus, l'administrateur peut créer une intégration hôte et simplifier l'accès utilisateur – par l'ajout de fonds d'écran, de panneaux de touches pour les fonctions de l'interface graphique, de barres d'outils, de la souris, et de zones actives.

Accès aux ressources réseau

- Fonction FTP (protocole de transfert de fichiers) : Tun Plus offre une interface de type Explorateur Windows pour les sessions FTP en vue de rendre totalement intuitif le transfert de fichiers entre les PC locaux et les serveurs distants. Tun Plus offre en outre un paramétrage FTP complet, incluant diverses méthodes de conversion pour permettre à votre PC local d'échanger des données et des fichiers avec plusieurs systèmes. Tun vous permet maintenant de créer une connexion sécurisée vers un hôte FTP via SSH. Pour créer une connexion sécurisée, cochez la case FTP sécurisé dans la boîte de dialogue Connexion FTP de votre session FTP.
- Fonction NFS (système de fichiers réseau) : Tun Plus offre aux utilisateurs de PC la possibilité de monter des répertoires distants sur un réseau et de les voir comme des lecteurs locaux du PC. Ceci permet aux systèmes hôtes d'apparaître comme des serveurs de fichiers Windows ; ainsi, vous disposez d'un environnement commun pour le stockage de fichiers et l'exécution des

programmes Windows entre des systèmes hétérogènes.

- Fonctions LPD (serveur d'impression) et LPR (redirection d'imprimante) : Tun Plus offre des fonctions complètes d'impression distante, se servant des protocoles LPD et LPR pour permettre aux PC d'utiliser les imprimantes hôtes ou les hôtes pour accéder aux imprimantes de PC locales.

Accès aux bases de données

Tun Plus permet à ses utilisateurs non seulement d'accéder aux données stockées dans une grande variété de programmes de bases de données comme Oracle, Progress, Sybase et DB2, mais aussi d'affiner ces données. Grâce aux applications d'accès aux bases de données, les utilisateurs de Tun Plus peuvent reconfigurer ces bases de données dans une interface utilisateur commune, simplifiant ainsi la gestion des données.

Connectivité PC-to-Host de Tun Plus

Tun Plus offre une solution informatique traditionnelle complète par l'intégration des systèmes hôte et des ressources réseau dans les environnements multi-utilisateurs. L'administrateur installe une application côté client (Esker Viewer) sur des PC en réseau de son choix. L'application Esker Viewer permet alors à ces clients d'accéder à un ensemble de configurations de ressources configurées par l'administrateur Tun Plus.

L'administrateur Tun Plus peut fournir à ses utilisateurs des fonctions supplémentaires dans n'importe quelle application Tun Plus, par exemple la personnalisation de l'usage de la souris, des boutons et des barres d'outils, fournissant ainsi un accès réseau et serveur dans une interface Windows standard.

Esker Viewer

L'application Esker Viewer offre et gère l'espace de travail d'un utilisateur final. Vous pouvez ajouter, supprimer et actualiser les sessions de l'espace de travail dans Esker Viewer. Esker Viewer permet à l'utilisateur d'avoir plusieurs sessions ouvertes en même temps.

Esker Viewer est par ailleurs totalement compatible avec les langages VBScript et JScript, ce qui permet à l'administrateur de personnaliser les émulations. En outre, l'administrateur peut créer de nouvelles interfaces et de nouveaux outils à l'aide d'outils de développement prenant en charge l'archi-

teature Microsoft COM, et d'intégrer ces outils dans les configurations de Tun Plus.

Connectivité Multi-User Windows de Tun Plus

Tun Plus offre aussi des solutions de connectivité pour la majorité des systèmes d'exploitation Windows multi-utilisateurs, y compris Citrix Win-Frame, Windows Terminal Server Edition et TSE avec Citrix MetaFrame. Les plate-formes Windows multi-utilisateurs permettent à l'entreprise de déployer des applications à travers toute sa structure sans tenir compte de la localisation de l'utilisateur, du matériel client, du système d'exploitation ou des limitations de bande passante. Tun Plus permet désormais à l'administrateur de tels systèmes de fournir un accès complet aux serveurs, aux bases de données et aux réseaux. Les administrateurs utilisant Tun Plus pour ce genre d'accès installent l'application Tun Plus côté serveur, qui est alors disponible pour les utilisateurs finals.

Connectivité Web-to-Host de Tun Plus

L'administrateur Tun Plus utilisant la connectivité Web-to-Host crée et personnalise un ensemble de sessions côté serveur. Il rend ensuite les sessions disponibles par l'accès URL sur une page Web ou par le Desktop (un "Desktop" (bureau) par défaut est automatiquement installé). Les utilisateurs peuvent alors accéder aux sessions en ouvrant un navigateur, en naviguant jusqu'à la page Web (ou jusqu'au Desktop) et en cliquant sur un lien. La session s'ouvre dans le navigateur (Internet Explorer ou Netscape) et le serveur communique avec le PC, quel que soit son emplacement physique.

L'utilisateur final accède au Desktop au moyen d'un navigateur. Le Desktop peut contenir des applications, des bases de données, des ressources réseau et des sessions. Depuis cette page HTML, l'utilisateur choisit les ressources qu'il désire ouvrir et utiliser.

L'administrateur fournit les dernières mises à jour sur le serveur, et Tun Plus télécharge automatiquement la version actualisée du logiciel sur l'ordinateur client via le navigateur. Cette procédure simplifie l'administration car l'installation et la configuration de Tun Plus ne se font qu'une seule fois sur le serveur HTTP.

Technologie Web-to-Host de Tun Plus

Tun Plus intègre les technologies ActiveX et Java. Avec ces technologies, Tun Plus fournit un ensemble complet d'applications contenant des fonctions d'accès serveur dans une interface HTML.

Tun Plus est implémenté à l'aide de technologies Internet, intranet, et réseau standard, comme par exemple HTML et JavaScript. Les principaux avantages des technologies ActiveX et Java sont les suivants :

Vous n'avez pas besoin d'installer quoi que ce soit sur le poste client de l'utilisateur puisque les contrôles ActiveX et les applets Java sont téléchargés automatiquement depuis le serveur HTTP.

Un contrôle ActiveX ou une applet Java permet de garder une session ouverte et est par conséquent compatible avec la logique de l'émulation du terminal.

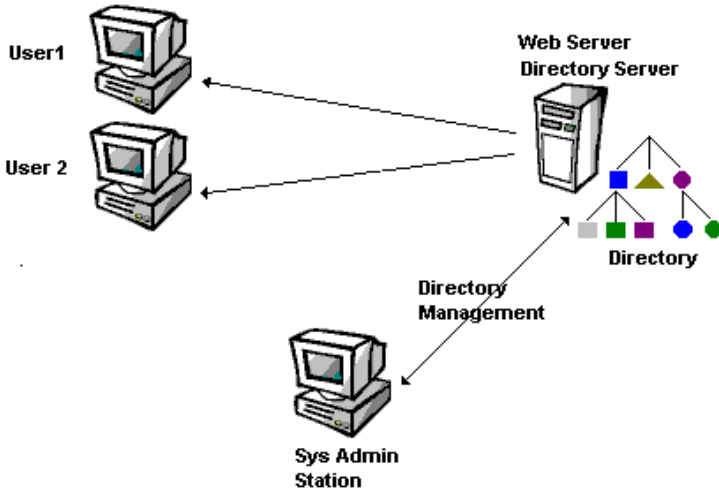
LDAP

Tun Plus utilise le système d'annuaire LDAP (Lightweight Directory Access Protocol), ce qui lui permet de :

Centraliser la configuration des sessions d'émulation, des bases de données et des ressources réseau.

Centraliser la gestion des utilisateurs.

Paramétrer puis distribuer les fonctions d'accès à chacun des utilisateurs de l'entreprise en fonction de leur profil.



La combinaison des applications ActiveX/HTML (ou Java/HTML) et du système LDAP permet à l'administrateur de définir, s'il le veut, un profil différent par utilisateur ou par groupe d'utilisateurs à l'aide des mêmes composants d'accès.

La flexibilité du couple ActiveX/HTML (ou Java/HTML), combinée avec la gestion centralisée sur un système d'annuaire, permet à l'administrateur de fournir une page HTML (Desktop) dédiée à l'utilisateur final. Ce dernier choisit une ressource sur le Desktop, puis clique sur une icône pour lancer la session, préconfigurée par l'administrateur.

Contenu de la Livraison

Le produit Tun Plus est constitué des éléments suivants :

- Un CD-ROM.
- Le Guide de mise en route (ce manuel).
- Divers bulletins d'information techniques ou commerciaux.
- Une enveloppe scellée avec le libellé de licence d'utilisation. Cette enveloppe contient une carte d'enregistrement sur laquelle figure un code secret (pour l'Australie, voir ci-dessous). Ce code secret vous permet de récupérer le numéro de série et la clé d'activation requis à l'installation, en passant par l'une des procédures suivantes: en vous connectant au système d'administration des ventes d'Esker, en renvoyant la carte d'enregistrement à Esker, ou en renvoyant par fax le formulaire inclus dans le produit à Esker.

Attention : Pour l'Australie, la procédure est différente : le numéro de série et la clé d'activation sont donnés directement sur la carte d'enregistrement.

Manuels Tun Plus

Tun Plus est livré avec un manuel imprimé, *Mise en route*. Ce manuel ainsi que d'autres manuels supplémentaires sont aussi disponibles sur le CD-ROM Tun Plus en format électronique (PDF). Utilisez le navigateur de CD pour accéder à ces manuels.

Utilisez le *Guide de l'administrateur PC-Hôte et multi-utilisateurs* pour vous familiariser avec le module PC-to-Host ou Windows multi-utilisateurs.

En outre, les guides de référence suivants peuvent servir à personnaliser les applications Tun Plus pour l'utilisateur final.

Titre	Ce manuel fournit des informations sur...
Accès aux applications ActiveX	l'utilisation des émulateurs Tun Plus dans la version ActiveX.
Accès aux applications - Exécutables 32 bits	l'utilisation des émulateurs Tun Plus dans la version exécutable 32-bit.
Accès aux ressources réseau	l'accès utilisateur aux ressources réseau dans un réseau TCP/IP (comme le partage de lecteur réseau ou d'imprimantes, les transferts de fichiers, etc.).
Accès aux données	comment permettre à un PC de fonctionner en mode client-serveur avec des bases de données distantes en utilisant ODBC.
Guide de l'administrateur Web	La distribution des sessions aux utilisateurs et aux groupes, et des informations supplémentaires sur l'administration et la gestion des ressources. Il contient des informations sur la création et la gestion des utilisateurs, des groupes, des ressources, des outils et des sessions.

Installation PC-hôte

Configuration minimale pour Windows

Pour utiliser Tun dans un environnement Windows, il vous faut :

- Un PC avec processeur 133Mhz Pentium ou compatible ou plus puissant.
 - Au moins 64 Mo de RAM.
 - Windows 2000/XP avec les dernières mises à jour ou windows 2003/Vista en version 32 bits avec les dernières mises à jour.
 - Une carte réseau, sauf dans le cas où vous ne souhaitez installer et utiliser que l'émulation série.
 - Pour l'utilisation de Tun SQL, vous devez utiliser un serveur UNIX, MVS ou AS/400 pour DB2, disposant d'un SGBD relationnel (Oracle, Informix, Sybase, DB2, Progress) ou d'une bibliothèque C-ISAM, pour l'utilisation de Tun SQL.
- ▶▶ Pour connaître une liste des serveurs pris en charge, reportez-vous à la section, "Chaque poste client doit disposer de la configuration minimale suivante :" page 30.

Remarque : Tun Plus doit être installé uniquement sur un lecteur local.

Configuration minimale pour l'environnement multi-utilisateurs

Pour utiliser Tun dans un environnement Windows multi-utilisateurs, il vous faut :

- Un serveur Citrix Presentation Server 4.0, ou Windows TSE (Terminal

Server Edition), ou Windows 2000/2003 avec les dernières mises à jour.

- Pour utiliser Tun SQL, il vous faut un serveur UNIX, MVS ou AS/400 pour DB2, disposant d'un SGBD relationnel (Oracle, Informix, Sybase, DB2, Progress) ou d'une bibliothèque C-ISAM.

- ▶▶ Voir “Chaque poste client doit disposer de la configuration minimale suivante :” page 30 pour une liste des serveurs pris en charge.

Installation de TunPlus PC-to-Host

Notes générales d'installation : Si vous installez Tun sur une console Citrix Presentation Server ou sur un serveur Windows TSE, il vous faudra d'abord mettre le serveur en mode d'installation en tapant “Change User /Install” (Changer l'utilisateur /Installer) dans une fenêtre d'invite de commandes. Esker recommande que vous installiez la version MUNTE de Tun Plus sur la console, non à distance.

Vous devez avoir les droits d'administration sur la machine pour pouvoir installer Tun Plus.

Les graphiques de la barre d'outils de Tun ont un look and feel actualisé dans Tun. Cependant, pour les systèmes utilisant 256 couleurs ou moins, la version précédente des graphiques de la barre d'outils est installée et utilisée. Ces anciens graphiques s'affichent mieux sur ces systèmes.

1. Insérez le CD-ROM dans le lecteur de CD-ROM (en général, lecteur D). La procédure d'installation est lancée automatiquement (mécanisme d'Auto-run). Si cette procédure ne marche pas, essayez l'une des méthodes suivantes :
- Si le mécanisme d'Autorun est désactivé, depuis l'Explorateur Windows, sélectionnez le lecteur de CD-ROM\autorun.exe.
2. Cliquez sur Installer pour commencer. L'assistant d'installation de Tun Plus démarre et un écran d'accueil s'affiche.
3. Cliquez sur Suivant pour continuer. L'écran du Contrat de licence s'affiche.
4. Cliquez sur Accepter pour continuer.

5. Entrez le numéro de licence ainsi que sa clé d'activation et, si nécessaire, la chaîne de licence (ces informations sont données avec le logiciel dans l'enveloppe scellée). Cliquez sur Suivant pour continuer .

Remarque : Si vous avez déjà installé auparavant cette version de Tun Plus, la première boîte de dialogue qui apparaît après l'écran d'accueil vous demande si vous souhaitez simplement ajouter ou supprimer des composants, ou relancer complètement la procédure d'installation. Si vous choisissez alors l'ajout ou la suppression de composants, la boîte de sérialisation ci-dessus ne sera pas affichée.

Si vous souhaitez installer la version de démonstration du produit Tun Plus, cliquez directement sur le bouton Suivant. Un numéro de série et une clé d'activation vous sont automatiquement proposés pour vous permettre cette installation. La version de démonstration installe le produit avec toutes ses fonctionnalités. Elle est valable pour seulement 28 jours.

Remarque : Puisque le programme d'installation de Tun Plus détecte automatiquement Citrix Presentation Server ou Windows TSE et sélectionne automatiquement la version MUNTE de Tun Plus, les étapes quatre et cinq ne s'appliquent pas à la version MUNTE de Tun Plus.

6. Dans la boîte de dialogue Choisir la méthode de déploiement , sélectionnez alors l'option PC-to-host ou Web-to-host et cliquez sur le bouton Suivant.
7. Dans la boîte de dialogue Type d'installation, sélectionnez le type d'installation souhaitée: Tun Plus en version Active X (recommandé) ou Tun Plus en version exécutable. Cliquez ensuite sur Suivant.
8. Dans la boîte de dialogue Type d'installation, choisissez le type d'installation à effectuer et le dossier de destination. Cet écran vous permet également de choisir le répertoire d'installation du produit en cliquant sur le bouton Parcourir.... Cliquez sur Suivant pour continuer.
9. Si vous avez choisi l'installation personnalisée, la boîte de dialogue Installation des composants et sous-composants personnalisés s'affiche. Choisissez les composants que vous désirez installer et cliquez sur Plus de détails pour installer les sous-composants. Cliquez sur Suivant pour continuer.
10. Dans la boîte de dialogue Commencer à copier les fichiers, cliquez sur le bouton Suivant si vous êtes satisfait des options choisies. Les composants

sont installés. Les fichiers programmes sont également installés sur votre PC.

Installation de RTUNPLUS (uniquement version EXE)

Pour installer RTUNPLUS de manière traditionnelle :

1. Utilisez l'option Installation personnalisée du programme d'installation.
2. Choisissez d'installer les Exemples.

Le programme d'installation installe par défaut l'exécutable binaire et le code source dans le répertoire directory C:\Program Files\Tun\Emul\Samples\Sources.

Ajout ou suppression de composants

Lorsque vous ajoutez ou supprimez des composants en réexécutant le programme d'installation, les coches vous montrent les éléments installés. En supprimant une coche, vous ordonnez au programme d'installation de désinstaller le composant correspondant. L'ajout de coches entraîne l'ajout de composants. La fonction Ajout/Suppression est une fonction aussi bien de maintenance que d'installation. Puisque le programme d'installation réinstalle tous les composants cochés en cas de corruption de fichiers, vous devez faire une copie de sauvegarde de tous les fichiers qui pourraient avoir été modifiés avant l'utilisation de la fonction Ajout/Suppression.

Remarque : Il est possible que l'état d'installation du serveur SSL et du manuel PDF ne soit pas rapporté correctement dans la boîte de dialogue Ajout/Suppression.

Actualisation de Tun Plus PC-to-Host

Si vous avez installé précédemment une version 10.0 ou supérieure de Tun Plus, il est possible d'actualiser l'installation existante avec un numéro de licence d'actualisation spécial. Le programme d'installation reconnaît le numéro de licence comme une mise à niveau et présente à l'utilisateur des options supplémentaires.

Si vous exécutez la version traditionnelle (exe) de Tun Plus, le programme d'installation vous recommande de choisir la version ActiveX pour l'actualisa-

tion. La version ActiveX offre à l'utilisateur plus de fonctionnalités et des mises à jour plus récentes. Le choix de cette option actualise le logiciel pour qu'il utilise le code ActiveX.

La seconde option présentée vous demande si vous désirez faire une copie de sauvegarde des fichiers de configuration. Si vous choisissez cette option, le programme d'installation crée une copie de sauvegarde de tous les fichiers de configuration contenus dans le répertoire \TUN\EMUL et les enregistre dans un sous-répertoire appelé \TUN\EMUL\SAVE000.

Remarque : Bien que Tun Plus fasse une copie de sauvegarde de vos fichiers de configuration, il est quand même recommandé de sauvegarder tous les fichiers que vous avez créés ou personnalisés avant l'actualisation.

Actualisation à Windows XP

Si, après avoir installé Tun, vous actualisez votre système d'exploitation à Windows XP, vous devez réinstaller Tun Plus sur la machine XP; sinon, Tun Plus ne fonctionnera pas correctement.

Désinstallation de Tun Plus

Pour désinstaller Tun Plus, utilisez la fonction de désinstallation de Tun Plus dans le menu de démarrage d'Esker Tun.

Vous pouvez aussi effectuer la désinstallation à partir du panneau de configuration. Pour ce faire, cliquez sur l'icône Ajout/Suppression de programmes (après avoir sélectionné le menu Démarrer, puis Paramètres), sélectionnez Tun Plus et cliquez sur le bouton Ajouter/ Supprimer.

PC-to-Host Automatisation de la procédure d'installation

Si vous êtes amené, en tant qu'administrateur de réseau par exemple, à effectuer l'installation de Tun PLUS sur plusieurs PCs, vous pouvez automatiser les différentes étapes en les enregistrant au sein d'un fichier de configuration. Vous pouvez également ajouter vos propres fichiers et programmes à la procédure.

Ce mode d'installation est appelé "mode silencieux".

Création du fichier de configuration d'installation

Le fichier de configuration d'installation en mode silencieux est un fichier d'extension .ini dans lequel sont enregistrées les informations habituellement demandées lors de l'installation. Vous pouvez créer ce fichier:

- Soit à l'aide de l'assistant d'installation (ADMIN),

Ou

- Soit à partir du fichier modèle fourni par Esker, à l'aide d'un éditeur de texte.

Création du fichier de configuration à l'aide de l'assistant d'installation

L'exécution du programme d'installation avec le paramètre ADMIN n'installera pas en fait Tun Plus sur votre ordinateur. Le programme d'installation enregistre plutôt vos choix et les écrit dans le fichier de configuration d'installation que vous spécifiez avec le paramètre SILENT.

1. Sélectionnez Démarrer>Exécuter.

2. Entrez le texte suivant:

```
<drive1>:\PC2Host\Setup.exe ADMIN SILENT=<drive2>:\mysilent.ini
```

Où <drive1> est l'emplacement du programme d'installation de Tun Plus (en général le lecteur de CD-ROM) et <drive2> l'emplacement dans lequel est créé le fichier de configuration. Ce fichier doit se trouver dans un emplacement accessible à tous les utilisateurs

Exécutez le programme d'installation comme vous souhaiteriez qu'il s'exécute pendant l'installation silencieuse.

Le fichier de configuration d'installation est créé à partir de ces informations, dans le répertoire indiqué dans la ligne de commande. Cliquez sur Terminer pour quitter l'assistant d'installation.

3. L'écran d'accueil s'affiche pour confirmer que vous enregistrez un fichier de configuration d'installation. Cliquez sur Suivant pour continuer
4. Après l'écran d'accueil, le programme d'installation vous invite à indiquer les boîtes de dialogue que vous désirez afficher pendant l'installation en mode silencieux. Cliquez sur Suivant pour continuer.

Remarque : Si vous choisissez de ne pas afficher la boîte de dialogue Chemin et composants d'installation, assurez-vous que l'emplacement de la boîte de dialogue Emplacement de destination est un lecteur de PC local et qu'il sera valide pour tous les utilisateurs installant Tun Plus.

5. Le numéro de licence entré dans la boîte de dialogue Informations de license sera utilisé pour toutes les installations. Si vous laissez ce champ vide, le programme d'installation utilise une licence de démonstration valable pour cinq utilisateurs pendant 28 jours. Cliquez sur Suivant pour continuer.
6. Après la boîte de dialogue du numéro de licence, le programme d'installation affiche les mêmes options que pour une installation personnalisée. Ces options sont enregistrées dans le fichier configuration.ini.

La boîte de dialogue finale du programme d'installation vous indique le nom et l'emplacement du fichier de configuration d'installation contenant vos choix. Cliquez sur Terminer pour quitter le programme.

Création du fichier de configuration d'installation à l'aide d'un éditeur de texte

Le fichier de configuration d'installation est un fichier de type .ini : il est composé de sections et d'entrées sous chaque section. Un modèle, mode silencieux, est fourni sur le CD-ROM dans le répertoire D:\PCTOHOST\ . Vous pouvez copier ce fichier et l'ouvrir à l'aide d'un éditeur de texte. Sauvegardez ce fichier en tant que fichier .ini après avoir fini de l'éditer.

L'entrée ShowDlg... au début de chaque section définit l'affichage de la boîte de dialogue spécifiée.

- Si cette entrée a pour valeur 1, la boîte de dialogue sera affichée (les informations utilisées seront celles données par l'utilisateur dans la boîte de dialogue).
- Si cette entrée a pour valeur 0, la boîte de dialogue ne sera pas affichée (les informations utilisées seront celles données par les entrées de la section correspondante).
- Les éléments d'émulation tels que les émulateurs 3270, 5250 ou asynchrones sont installés par défaut, sauf s'ils sont définis à 0. Toute autre valeur (y compris la suppression d'un élément du fichier) installe les fichiers par défaut.

Remarque : Par défaut, les messages d'erreur apparaissent toujours lors d'une installation silencieuse. Pour ne pas les afficher, utilisez l'option "NOERRORMSG" dans la ligne de commande de l'installation (voir "Lancement en mode sans erreur" page 26 pour plus d'informations sur cette option).

Les différentes sections qui apparaissent sont:

[**Welcome**] Ecran d'accueil de l'installation.

[**OnlineLicense**] Détermine si la boîte de dialogue du contrat de licence doit s'afficher ou non.

[**SerNum**] Numéro de série et clé d'activation du produit.

Remarque : Dans cette section, le drapeau ShowDlgSerNum détermine si la boîte de dialogue collectant le numéro de série et la clé d'activation doit ou non s'afficher au cours d'une installation silencieuse. Pendant la création du fichier silent.ini, si l'administrateur choisit de ne pas afficher cette boîte de dialogue et entre un numéro de série et une clé d'activation valides directement dans le fichier .ini, l'installation automatique se fait sans que la clé d'activation soit demandée.

Toutefois, si l'administrateur choisit d'afficher la boîte de dialogue, celle-ci s'affiche avec le numéro de série et l'utilisateur est alors obligé de fournir la clé d'activation pour pouvoir continuer, malgré la présence de la clé dans le fichier silent.ini.

[InstallParam] Répertoire d'installation et divers composants à installer (1 : Composants à installer ; 0: Composants à ne pas installer). Veuillez vous reporter au tableau ci-dessous pour une liste des composants que vous pouvez installer.

[InstallTerm] Configurations de terminal prédéfinies à installer (1 pour une configuration à installer, 0 pour une configuration à ne pas installer).

[ConfirmCopy] Confirmation des options d'installation choisies avant la copie des fichiers d'installation.

[SetupTcpIp] Installation de TCP/IP Stack pour Windows 3.x.

[RebootEnd] Confirmation pour terminer l'installation, et si nécessaire redémarrer la machine automatiquement.

[CustomizedFiles] Fichiers personnalisés que l'administrateur peut ajouter à l'installation en mode silencieux.

- Pour connaître plus d'informations sur cette section, reportez-vous à la section "Ajout de fichiers personnalisés lors de l'installation" page 21.
Les entrées de la section [InstallParam] sont :

Entrée	Composant
Lpr	Redirecteur d'imprimantes
Lpd	Serveur d'impression
Nis	Utilitaire NIS
NfsC	Client et serveur NFS

Entrée	Composant
Tar	Sauvegarde PC
Vt320	Emulateur VT320
FtpC	Client FTP
FtpS	Serveur FTP
RshC	Client RSH (commandes distantes)
RshS	Serveur RSH (commandes distantes)
Ping	Utilitaire Ping
Wall	Client et serveur Wall
Sntp	Client SNTP/TIME
Tiftp	Client FTP sécurisé
Ttfp	Client et serveur TFTP
Mail	Mail et Sendmail
3270	Emulateur synchrone 3270
5250	Emulateur synchrone 5250
3287	Emulateur d'imprimante 3287
3812	Emulateur d'imprimante 3812
Emul	Emulateur asynchrone
Panel	Editeur de panneaux de touches
EmulDemo	Exemples d'émulations personnalisées
Odbc	Pilotes ODBC
Rev	Redéfinition/Présentation de données
OdbcDm	ODBC Driver Manager
SqlDemo	Exemples d'accès ODBC
SCP	Copie sécurisée
SSLSer	Serveur SSL
OnlineBooks	Manuels en ligne

Ajout de fichiers personnalisés lors de l'installation

Vous pouvez ajouter des fichiers personnalisés à copier et des commandes à exécuter lors de l'installation des produits Esker. Cette action peut être utile pour l'intégration de fichiers ou d'applications dans les composants Esker.

Pour Démarrer

Commencez par placer les fichiers que vous désirez copier dans un emplacement central auquel les utilisateurs pourront accéder. Ensuite, ajoutez une ou plusieurs sections comme [CustomizedFiles] au fichier de configuration d'installation. Définissez l'entrée "Enable Copy" à "yes" et Définissez les paramètres comme décrit ci-dessous.

Une section [CustomizedFiles] est composée des entrées suivantes :

Entrée	Signification
EnableCopy=yes/no	"yes" pour copier les fichiers comme spécifié dans les paramètres ci-dessous.
SrcDIR=STRING1	Chemin du répertoire source dans lequel se trouvent les fichiers personnalisés à copier. Cette option copie tous les fichiers dans le répertoire spécifié.
TargetDIR=STRING1	Chemin du répertoire cible dans lequel seront copiés les fichiers personnalisés. Cette option crée des répertoires et sous-répertoires au besoin.
CopyFlags=STRING2	Définition des options de copie des fichiers. Valeur par défaut : %INCLUDE_SUBDIR% %LOCKED-FILE%
EnableRun=yes/no	"yes" pour permettre l'exécution d'une commande lors de l'installation.
Command= STRING1	Commande à exécuter après la copie des fichiers.
Params= STRING1	Paramètres de la commande.
WaitEndRun=yes/no	"yes" pour attendre la fin d'exécution de la commande avant de reprendre l'installation.

Toutes les variables de répertoire prédéfinies listées sont automatiquement converties à la version de noms de fichiers courts par l'installateur.

A cause de la façon dont l'installateur gère les paramètres de commandes, l'entrée "params" nécessite deux ensembles de guillemets si un nom long de fichier est utilisé. Par exemple :

```
params=" "%TARGETDIR%\LONG DIR NAME\readme.txt" "
```

Cependant, si l'entrée "params" contient également du texte supplémentaire, par exemple un commutateur de commandes, alors un seul ensemble de guillemets sera utilisé. Par exemple :

```
params=" "%TARGETDIR%\LONG DIR NAME\readme.txt" /s
```


Les noms de fichiers courts ne nécessitent pas de guillemets. Par exemple :
`params=C:\README.TXT`

Chemins initialisés par la procédure d'installation

La chaîne `STRING1` peut contenir un certain nombre de variables prédéfinies, correspondant à des chemins initialisés par la procédure d'installation :

`%SRCDIR%`: Chemin du répertoire d'exécution du fichier `setup.exe`.

`%TARGETDIR%`: Chemin du répertoire d'installation du produit sur le PC (entrée "InstDir" de la section "InstallParam").

`%TEMPDIR%`: Chemin du répertoire temporaire du PC.

`%WINDIR%`: Chemin du répertoire du système d'exploitation sur le PC.

`%WINSYSDIR%`: Chemin du répertoire `Windows\System` sur le PC.

`%PROGRAMFILES%`: Chemin du répertoire `Program Files` sur le PC.

`%SUPPORTDIR%`: Chemin du répertoire temporaire d'installation sur le PC, supprimé une fois l'installation achevée.

Par exemple, `SrcDir=%PROGRAMFILES%\Config` indique que le répertoire dans lequel se trouvent les fichiers à installer est le répertoire `C:\Program Files\Config` du PC.

Remarque : Pour voir les emplacements de ces répertoires `Windows`, tapez `Set` à l'invite de commande.

Options de copie des fichiers d'installation

La chaîne `STRING2` peut contenir une ou plusieurs variables qui définissent les options de copie des fichiers d'installation (les différentes variables doivent être concaténées par des pipes "|") :

`%COMP_UPDATE_DATE%`: Compare la date du fichier à copier avec la date du fichier existant, et remplace le fichier existant uniquement si le fichier à copier est plus récent.

%COMP_UPDATE_VERSION%: Compare la version du fichier à copier avec la version du fichier existant, et remplace le fichier existant uniquement si la version du fichier à copier est plus récente.

%COMP_UPDATE_SAME%: S'utilise avec **%COMP_UPDATE_DATE%** ou **%COMP_UPDATE_VERSION%**. Si le résultat d'une comparaison de date ou de version entre un fichier à copier et un fichier existant indique que les deux fichiers ont la même date ou la même version, alors le fichier à copier remplace le fichier existant.

%LOCKEDFILE%: Indique que les fichiers en cours d'utilisation au moment de la copie (.exe, .dll) seront mis à jour au redémarrage de la machine. Si cette variable n'est pas utilisée et que certains fichiers sont en cours d'utilisation lors de la copie, alors un message d'erreur sera généré.

%EXCLUDE_SUBDIR%: Copie uniquement les fichiers du répertoire donné par "SrcDir" et ignore les sous-répertoires.

%INCLUDE_SUBDIR%: Copie les fichiers du répertoire donné par "SrcDir" et de tous ses sous-répertoires.

Exemple

Un administrateur crée des sessions personnalisées pour les utilisateurs finals et souhaite les inclure dans l'installation de TunPlus. Il crée également un fichier "lisezmoi.txt" à lire par les utilisateurs. Il copie ensuite les sessions et le fichier lisezmoi.txt dans un répertoire de réseau vide, "H:\Config." L'une des sections CustomizedFiles se présenterait comme suit :

```
[CustomizedFiles1]
```

```
EnableCopy=yes
```

```
SrcDir=H:\Config
```

```
TargetDir= %TARGETDIR%\Config
```

```
;CopyFlags=
```

```
EnableRun=yes
```

```
Command= %WINDIR%\notepad.exe
```

```
Params= %TARGETDIR%\ CONFIG\readme.txt
```

```
WaitEndRun=yes
```

EnableCopy=yes - Demande au programme d'installation de copier les fichiers.

SrcDir - Copie tous les fichiers du répertoire *H:\Config*.

TargetDir - Crée le répertoire "Config" sur l'ordinateur de l'utilisateur dans le répertoire programme de Tun, puis copie les fichiers de session et le fichier *lisezmoi.txt* dans ce répertoire.

;CopyFlags - L'administrateur a choisi de mettre cette ligne en commentaire.

EnableRun=yes - Le programme d'installation exécutera le programme spécifié après la copie des fichiers.

Command - Le programme d'installation exécute le programme Notepad comme spécifié ici.

Params - Le programme d'installation lie ces paramètres à la ligne de commande ci-dessus. Par exemple :

C:\Windows\Notepad C:\Program Files\Tun\config\readme.txt

WaitEndRun=yes - Le programme d'installation est suspendu jusqu'à ce que le programme Notepad soit fermé.

Lancement de l'installation automatisée

Il existe deux modes de lancement particuliers d'exécution de l'installation automatisée :

- Le mode silencieux qui permet de ne pas afficher les boîtes de dialogue de la procédure d'installation.
- Le mode sans erreur qui permet de ne pas afficher les messages d'erreurs survenues lors de la procédure d'installation.

Ces deux modes peuvent être combinés afin de n'afficher lors de l'installation ni boîte de dialogue, ni message d'erreur.

Lancement en mode silencieux

Pour lancer une installation silencieuse, suivez les étapes suivantes :

1. Démarrer>Exécuter.

Pour Démarrer

1. Tapez la commande d'installation du programme d'installation PC-to-Host.
Par exemple :

- `<drive1>:\PC2Host\Setup.exe SILENT=<drive2>:\mysilent.ini`

Ou

- `<drive3>:\shared\tunsetup\setup.exe SILENT=<drive3>:\shared\tunsetup\auto\mysilent.ini`

Où `<drive1>` est l'emplacement du programme d'installation de Tun Plus (en général le lecteur de CD-ROM) et `<drive2>` l'emplacement dans lequel se trouve le fichier de configuration de l'installation silencieuse. `<drive3>` un lecteur réseau.

La procédure d'installation utilisera les informations définies dans le fichier de configuration d'installation ("mysilent.ini" dans les exemples ci-dessus).

Remarque :

Si un utilisateur réinstalle TunPlus en utilisant un fichier d'initialisation silencieuse, la ligne "OCX=" est ignorée et le programme d'installation réinstalle TunPlus avec le même type de fichier (OCX ou EXE) que celui de l'installation originale.

Si un fichier de configuration d'installation nommé silent.ini se trouve dans le répertoire contenant l'exécutable setup.exe, alors la procédure d'installation est automatiquement lancée en mode silencieux, sans avoir à utiliser l'option "SILENTFILE".

Lancement en mode sans erreur

Pour exécuter l'installation avec l'option No Error (Sans erreur), suivez les étapes suivantes :

1. Démarrer>Exécuter.
2. Tapez la commande d'installation du programme d'installation PC-to-Host.
Par exemple :

- `<drive1>:\PC2Host\Setup.exe NOERRORMSG`

Ou

- `<drive2>:\shared\tunsetup\setup.exe NOERRORMSG
SILENT=<drive2>:\shared\tunsetup\auto\mysilent.ini`

Où `<drive1>` est l'emplacement du programme d'installation de Tun Plus (en général le lecteur de CD-ROM) et `<drive2>` un lecteur réseau.

Cette action supprimera les messages d'erreur et les notifications de réamorçage du PC. Les informations correspondantes seront stockées dans le fichier `eskinst.ini` situé dans le répertoire temporaire de Windows. Tapez `set` à l'invite de commande pour voir son emplacement.

Le fichier `eskinst.ini` contient les informations suivantes :

[InstallStatus]

Error= Indique si une erreur a été générée (0=aucune erreur).

ErrorMsg= Libellé de l'erreur cas échéant.

NeedToReboot= 1 Indique que le PC doit être réamorcé pour que l'installation soit complète.

Guide d'installation Web-to-Host

Ce chapitre explique les exigences de la portion Web-to-Host de Tun Plus et sa procédure d'installation.

Configuration nécessaire

- Serveur HTTP fonctionnant sous Windows 2000/XP avec les dernières mises à jour ou Windows server 2003/Vista en version 32 bits avec les dernières mises à jour.
- Microsoft Internet Information Services (version 5.0 sur Windows 2000, version par défaut pour les autres systèmes d'exploitation).
- Un processeur 200 Mhz ou plus rapide, 64 Mo de RAM minimum, 128 Mo de RAM ou plus recommandé.
- Espace disque : 200 Mo libres.

Remarque : Internet Explorer 6.0 n'inclut pas la machine virtuelle Java (JVM). Les sessions d'émulation Java et l'aide client exigent JVM, qui ne vient plus avec Internet Explorer 6.0 ou les versions ultérieures. Pour pouvoir utiliser l'aide client ou toute session d'émulation Java, vous serez invité à télécharger et installer le logiciel JVM. Notez que même si les sessions ActiveX n'exigent pas JVM, l'aide de ces sessions l'exige.

Remarque : Dans Tun Web-to-Host, lorsque vous ouvrez une fenêtre d'aide dans une boîte de dialogue, il est fort possible que l'aide remplace la fenêtre Administrateur, auquel cas vous devrez utiliser la touche de retour arrière pour retourner à l'Administrateur. Pour éviter ce problème, dans Internet Explorer, sélectionnez Outils > Options Internet > Avancé et décochez la case Réutiliser les fenêtres pour lancer des raccourcis.

Chaque poste client doit disposer de la configuration minimale suivante :

- Un processeur PC Pentium.
- 64 Mo de RAM.
- Windows 2000/XP avec les dernières mises à jour ou Windows 2003/Vista en version 32 bits avec les dernières mises à jour.
- Une carte réseau.
- Microsoft Internet Explorer version 6.0 ou 7.0 pour utiliser les composants ActiveX.
- Microsoft Internet Explorer version 6.0 ou Netscape 7.0 pour utiliser les composants Java.
- En outre, pour fonctionner, l'application SQL de Tun Plus a besoin d'un logiciel de base de données à installer sur un serveur. Les logiciels serveurs disponibles à ce jour sont les suivants :

	Oracle 7	Informix 5	Informix 7	Sybase	DB2
SCO UNIX 3.2.x v4.2	7.x	5.01		10	
SCO UNIX 3.2.x v5.0	7.x/7.3.2	5.03	7.10	10/11	
Sun OS 4.1.3	7.x/7.1.4	5.03		10	
Solaris 2.5	7.x/7.2.3		7.13	10/11	
AIX 3.2	7.x/7.016	5.03		10	
AIX 4.1	7.x/7.3.2		7.10	11	2.01
HP-UX 10.x	7.x/7.2.3	5.00		10/11	
OSFI c3.2	7.x/7.2.3	5.00		10/11	
IBM MVS					3RI

	Progress 6	Progress 7	Progress 8	C-ISAM/ D-ISAM
SCO UNIX 3.2.x v4.2	6.x/6.3	7.x/7.3	8.x	x.x
SCO UNIX 3.2.x v5.0	6.x/6.3	7.x/7.3	8.x/8.1	x.x
SunOS 4.1.3	6.x/6.3	7.x/7.3		x.x
Solaris 2.5			8.x/8.1	x.x

	Progress 6	Progress 7	Progress 8	C-ISAM/ D-ISAM
AIX 3.2	6.x/6.3	7.x/7.3		x.x
AIX 4.1	6.x/6.3	7.x/7.3	8.x/8.1	x.x
HP-UX 10.x	6.x/6.3		8.x/8.1	x.x
OSFI v3.2	6.x/6.3	7.x/7.3	8.x/8.1	

Remarques : Cette liste n'est pas exhaustive. Si votre machine ne figure pas dans cette liste, vous devez vous renseigner auprès de votre distributeur pour savoir si le portage n'a pas déjà été fait.

Ces serveurs sont présents sur le CD-ROM Tun Plus, dans le répertoire \sql_svr.

Installation de Tun Plus Web-to-Host

Vous devez avoir les droits d'administration sur la machine pour pouvoir installer Tun Plus. Pour installer Tun Plus sur un serveur Windows, vous devez procéder de la manière suivante :

1. Démarrez Windows.
2. Insérez le CD-ROM dans le lecteur de CD-ROM du serveur. L'écran Auto-run apparaît automatiquement (exécution automatique). Cliquez sur Installer pour démarrer.

Si l'option d'exécution automatique est désactivée, depuis l'Explorateur Windows, sélectionnez CD-ROM:\Web2Host\Setup.exe.

L'assistant d'installation de Tun Plus démarre et l'écran de Bienvenue s'affiche.

3. Cliquez sur Suivant pour continuer. L'écran du Contrat de licence s'affiche.
4. Cliquez sur Accepter pour continuer.
5. Dans la boîte de dialogue Sériation, effectuez l'une des opérations suivantes :
 - Entrez le numéro de série du logiciel ainsi que sa clé d'activation

(reportez-vous à la section Contenu de la livraison pour savoir où trouver ces informations). Cliquez ensuite sur le bouton Suivant.

Ou

- Si vous souhaitez installer la version de démonstration du produit Tun Plus, cliquez directement sur le bouton Suivant. Un numéro de série et une clé d'activation vous sont automatiquement proposés pour vous permettre cette installation. La version de démonstration installe le produit avec toutes ses fonctionnalités. Son utilisation est limitée à 28 jours.
6. Sélectionnez Web-to-host, puis cliquez sur Suivant pour continuer.
 7. Si vous disposez d'une version de Netscape Directory Server 3 ou 4.0 installée sur votre machine, vous pouvez faire le choix entre deux types de serveurs LDAP. Si vous souhaitez utiliser le serveur LDAP de Netscape Directory Server, cliquez sur Oui. Pour utiliser le serveur LDAP de Tun Plus, cliquez sur Non.
 8. Choisissez le type d'installation.

Par défaut : ce type d'installation vous permet d'installer tous les composants du produit Tun Plus.

Personnalisée : ce type d'installation vous permet de choisir les composants du produit que vous désirez installer. Si vous choisissez l'installation personnalisée, faites un choix parmi les composants suivants de Tun Plus :

- Serveur LDAP : fichiers et programmes nécessaires au serveur LDAP.
- Composants et pages HTML : fichiers et programmes nécessaires à Tun Plus.
- Serveur SSL : fichiers et programmes permettant l'utilisation du protocole SSL.

Remarque : Pour l'équilibre des charges, le composant SSL doit être installé sur le même serveur que le composant du serveur LDAP.

- Documentation en ligne : ensemble des manuels Tun Plus au format PDF.

Dans le cas d'une installation avec le serveur LDAP de Netscape Directory Server (voir point 4), le composant Fichiers LDAP pour Netscape apparaît à la place de Serveur LDAP. Il s'agit de l'ensemble des fichiers Tun Plus qui seront

installés avec le serveur LDAP de Netscape. Après avoir effectué votre choix, cliquez sur le bouton Suivant.

9. Dans la boîte de dialogue Sélectionnez un répertoire de destination, cliquez sur Suivant. Pour choisir d'autres répertoires d'installation, cliquez sur Parcourir.

Remarque : Si Tun est installé, le système vous demandera d'arrêter le serveur LDAP. Sélectionnez Oui, sinon l'actualisation ne se fera pas correctement.

10. Dans la boîte de dialogue Langue, choisissez la langue par défaut de l'interface utilisateur Web-to-Host. Ce paramètre définit également la langue du système d'aide. Cliquez sur Suivant.
11. Dans la boîte de dialogue Informations sur la société, complétez les champs d'informations pour identifier votre base de données LDAP (les informations des champs de l'entreprise et du pays sont obligatoires ; et celles des champs de l'adresse, du code postal et de la ville sont facultatives). Cliquez sur Suivant.
12. Dans la boîte de dialogue Informations d'administration, entrez dans le champ Utilisateur le nom d'utilisateur qui sera utilisé par l'administrateur du serveur LDAP. Ce nom d'utilisateur lui donne l'accès complet à toute l'arborescence du répertoire du serveur. Les autres noms d'utilisateur devront être créés pour que l'accès au serveur soit limité, selon les droits des utilisateurs. Cliquez sur Suivant.

Dans le cas d'une installation avec le serveur LDAP Netscape Directory Server, vous devez entrer aussi bien le nom que le mot de passe du super utilisateur du serveur. S'il survient un problème de connexion au serveur, un message d'erreur s'affiche, vous invitant à entrer de nouveau les informations de connexion. Entrez les informations requises pour l'identification du serveur LDAP, puis cliquez sur Suivant.

13. Dans la boîte de dialogue Informations sur le serveur, entrez les informations requises pour l'identification du serveur LDAP, puis cliquez sur Suivant.

Remarque : Si vos utilisateurs doivent accéder au bureau Tun Desktop via l'Internet, vous devez utiliser une adresse IP plutôt qu'un nom de domaine pour le nom d'hôte du serveur HTTP.

14. Dans le cas d'une installation avec le serveur LDAP Netscape Directory Server, entrez le nom d'utilisateur (qu'il existe déjà ou pas) qui sera utilisé pour la connexion anonyme, puis cliquez sur Suivant.
15. Dans la boîte de dialogue Copie de fichiers, cliquez sur Suivant si les options d'installation vous conviennent. Tun Plus installe les composants. L'installation est maintenant terminée.
16. Dans la boîte de dialogue d'achèvement de l'installation, sélectionnez les options désirées.

Lancement du serveur LDAP

Pour utiliser Tun Plus, vous devez d'abord vérifier que le serveur LDAP s'exécute sur le serveur. Si tel n'est pas le cas, lancez Esker LDAP Server à partir des services Windows.

Accès à l'outil d'administration de Tun Plus

Pour accéder à l'outil d'administration Administrator, sélectionnez le menu Démarrer>Tun Plus>Mise en route et cliquez sur Administrator, ou bien démarrez votre navigateur Internet (depuis le serveur HTTP ou depuis n'importe quel PC client) et entrez l'adresse suivante :

`http://<server_name>/eskPlus/webadm.htm`

Accès aux applications hôtes de Tun Plus

Pour accéder au desktop de l'utilisateur final, sélectionnez le menu Démarrer>Tun Plus>Mise en route et cliquez sur Utilisateurs, ou bien démarrez votre navigateur Internet (depuis le serveur HTTP ou depuis n'importe quel PC client) et entrez l'adresse suivante :

`http://<server_name>/eskPlus/desktop.htm`

Exécution de la mise à jour de Tun Plus Web-to-host

Remarque : Bien que Tun Plus sauvegarde vos utilisateurs et sessions, il ne sauvegarde pas les objets d'outils personnalisés dans l'arbre LDAP. Nous vous recommandons d'exporter les objets LDAP (barres d'outils, boutons et panneaux) que vous avez créés ou personnalisés avant l'actualisation.

1. Exécutez le programme d'installation à partir du CD-ROM Tun Plus.

Remarque : Si Tun est installé, le système vous demandera d'arrêter le serveur LDAP. Sélectionnez Oui, sinon l'actualisation ne se fera pas correctement.

2. Pour préserver les objets LDAP, répondez oui si le système vous demande si vous voulez garder les configurations créées avec cette version.
3. Terminez l'installation. Avec ce processus, la base de données LDAP est sauvegardée, les nouveaux fichiers sont copiés et la base de données LDAP est reconstruite ; son exécution peut prendre 15 à 30 minutes.
4. A la fin de l'installation, sélectionnez Oui pour démarrer le serveur LDAP.
5. La première fois que vous ouvrez la page de l'administrateur Tun Plus, vous avez un processus de conversion par lequel les configurations multi-sessions sont converties en espaces de travail et les sessions Active X et Java régénérées.

Remarques : Cette boîte de dialogue s'affiche directement derrière la boîte de dialogue de progression de la conversion. Vous devrez donc déplacer la boîte de dialogue visible sur le côté pour afficher celle qui est cachée.

Si vous n'avez pas supprimé les fichiers programmes téléchargés, le processus d'actualisation apparaîtra normal. Cependant, lorsque vous essayez de modifier ou de régénérer les sessions, une erreur se produit.
